

# PÁRI KÖZSÉG ÖNKORMÁNYZATA

☎ 7091 PÁRI, NAGY U. 18.

☎ TEL.: 74/887-165

[pari@tolna.net](mailto:pari@tolna.net)



Szám: 1-8/2018.

## Pári Község Önkormányzati Képviselő-testület

2018. július 19-i rendkívüli testületi ülésének

### JEGYZŐKÖNYVE

#### Az ülésen hozott határozatok

száma:

tárgya:

- |                     |   |
|---------------------|---|
| 49/2018. (VII. 19.) | Törvényességi felhívás megtárgyalása  |
| 50/2018. (VII. 19.) | Pári helyi építési szabályzatáról szóló 10/2010. (XI. 5.) önkormányzati rendelet függelékeinek hatályon kívül helyezése |
| 51/2018. (VII. 19.) | A 2018. július 23-i Pári Zrt Közgyűlés napirendi pontjainak megtárgyalása   |
| 52/2018. (VII. 19.) | Döntés vis maior támogatás igényléséről (Pári 94/5. hrsz.)  |
| 53/2018. (VII. 19.) | Döntés szociális célú tüzelőanyag vásárlásához kapcsolódó kiegészítő támogatás igényléséről                             |
| 54/2018. (VII. 19.) | Döntés pályázat többletköltségeinek vállalásáról - földutak stabilizálása, erőgép beszerzése                            |
| 55/2018. (VII. 19.) | Döntés házi segítségnyújtás feladatellátásáról  |

#### Zárt ülésen hozott határozatok

száma:

tárgya:

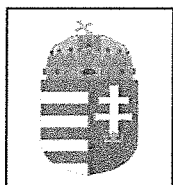
- |                     |  |
|---------------------|--|
| 56/2018. (VII. 19.) | Döntés egyéni kérelem elbírálásáról (Orsósé Ignácz Stefánia Pári, Kis utca 191.) |
|---------------------|--|

#### Az ülésen hozott rendeletek

száma:

tárgya:

- |                    |                                    |
|--------------------|------------------------------------|
| 6/2018. (VII. 26.) | Pári Község településképvédelméről |
|--------------------|------------------------------------|



# PÁRI KÖZSÉG ÖNKORMÁNYZATA

☎ 7091 PÁRI, NAGY U. 18.

☎ TEL.: 74/887-165



[pari@tolna.net](mailto:pari@tolna.net)

Szám: 1-8/2018.

## J E G Y Z Ő K Ö N Y V

**Készült:** Pári Község Önkormányzat Képviselő-testületének 2018. július 19-én (kedden) 13.00 órakor megtartott rendkívüli testületi üléséről.

**Az ülés helye:** Önkormányzati Hivatal, Nagy u. 18.

**Jelen vannak:**

Farkas Jánosné	polgármester
Páczelt János	képviselő
Belányi Lászlóné	képviselő
Rozenberger György	képviselő

Regölyi Közös Önkormányzati Hivatal részéről:

Kis-Fehér Katalin jegyző, jegyzőkönyvvezető

Farkas Jánosné polgármester köszönti a képviselő-testületi ülésen megjelenteket. Közli, hogy Baranyai Sándor képviselő nem tud részt venni a mai ülésen. Megállapítja, hogy a testületi ülés határozatképes, majd az ülést megnyitja.

Kéri, hogy a képviselők a kiküldött meghívó szerinti napirendi pontokat fogadják el az ülés napirendjeként.

A képviselők a napirendet 4 egyhangú igen szavazattal elfogadják és az ülés napirendjét az alábbiak szerint állapítják meg:

### N a p i r e n d:

**1. Törvényességi felhívás megtárgyalása**

Előadó: Farkas Jánosné polgármester

**2. Pári Község településkép védelméről szóló rendelet megtárgyalása**

Előadó: Farkas Jánosné polgármester

**3. A 2018. július 23-i Pári Zrt Közgyűlés napirendi pontjainak megtárgyalása**

Előadó: Farkas Jánosné polgármester

**4. Döntés vis maior támogatás igényléséről (Pári 94/5. hrsz.)**

Előadó: Farkas Jánosné polgármester

**5. Döntés szociális célú tüzelőanyag vásárlásához kapcsolódó kiegészítő támogatás igényléséről**

Előadó: Farkas Jánosné polgármester

**6. Döntés pályázat többletköltségeinek vállalásáról - földutak stabilizálása, erőgép beszerzése**

Előadó: Farkas Jánosné polgármester

**7. Döntés házi segítségnyújtás feladatellátásáról**

Előadó: Farkas Jánosné polgármester

**8. Egyebek****Zárt ülés napirendi javaslata****9. Egyéni kérelem elbírálása**

Előadó: Farkas Jánosné polgármester

Ezt követően a képviselő-testület megkezdi a napirend szerinti ügyek megtárgyalását.

**1.) Törvényességi felhívás megtárgyalása**

Előadó: Farkas Jánosné polgármester

Farkas Jánosné polgármester átadja a szót a Jegyző Asszonynak.

Kis-Fehér Katalin jegyző elmondja, a Tolna Megyei Kormányhivatal törvényességi felhívással élt Pári Község Önkormányzat Képviselő-testületének működésével összefüggésben, mivel a településképvédelméről szóló törvényben kapott felhatalmazásnak megfelelően a Képviselő-testület nem alkotta meg a településképi rendeletét 2017. december 31-ig.

Elmondja, hogy a Képviselő-testület a 47/2017. (VII. 19.) számú határozatával döntött az településképvédelemmel kapcsolatos eljárás megindításáról, valamint a 48/2017. (VII. 19.) számú határozatával a megbízási szerződés megkötéséről a Településképi Arculati Kézikönyv elkészítésére Witzl Zsolt települési főépítésszel. A döntések értelmében készült el a korábbi testületi ülésen elfogadott Települési Arculati Kézikönyv, amely a településképi rendelet szakmai megalapozása. A rendelet előkészítése tehát 2017 júliusában megkezdődött, mivel ekkor kapott az önkormányzat tájékoztatást arról, hogy a TAK elkészítéséhez állami támogatást kap 1 millió Ft összegben. E támogatás nélkül az önkormányzat önerőből nem tudta volna a törvényi felhatalmazás alapján, kötelező jelleggel ellátandó feladatot, megfelelő szakmai színvonalon elvégezni szakember és pénzügyi forrás hiányában. A múlt év nyarán megkezdett eljárás a jogszabályoknak megfelelően lezajlott, ami a véleményezési határidőket is figyelembe véve egy éves időtartam. Az elkészült rendelet-tervezet a testületi ülés 2. napirendi pontjában kerül megtárgyalásra.

A Kormányhivatal részére a törvényességi felhívás megtárgyalásáról szóló határozatot, valamint a megtett intézkedések dokumentumait 2018. július 31-ig meg kell küldeni.

Farkas Jánosné polgármester kérdezi van-e hozzászólás, kérdés.

Képviselők a napirendi pontban tárgyaltakkal egyetértenek.

A polgármester kéri a Képviselő-testületi tagokat, hogy aki az előterjesztés szerinti határozati javaslatot elfogadja, az kézfeltartással szavazzon.

A képviselők 4 egyhangú igen szavazattal, tartózkodás és ellenszavazat nélkül az alábbi határozatot hozzák:

**Pári Község Önkormányzat Képviselő-testületének  
49/2018. (VII. 19.) számú határozata**

**Törvényességi felhívás megtárgyalása**

Pári Község Önkormányzat Képviselő-testülete megtárgyalta a Tolna Megyei Kormányhivatalnak, Pári Község Önkormányzat Képviselő-testületének működésével összefüggésben kiadott törvényességi felhívását, amely alapján a Képviselő-testület a településkép védelméről szóló 2016. évi CLXXXIX. törvény felhatalmazása alapján nem alkotta meg a településképi rendeletét 2017. december 31-ig.

A Képviselő-testület egyetért a törvényességi felhívással.

Határidő: a kivonat megküldése 2018. július 31.

Felelős: jegyző

**2.) Pári Község településkép védelméről szóló rendelet megtárgyalása**

Előadó: Farkas Jánosné polgármester

Farkas Jánosné polgármester elmondja, hogy az előterjesztés szerinti szakmai véleményezési eljárást követően előterjesztésre került a településképi rendelet-tervezet. Hosszú idei tartott, amíg a szakhatóságok visszajelzése alapján a végső formájába került a rendelet-tervezet, ami tartalmazza a helyi építési szabályzat vonatkozó részeinek hatályon kívül helyezését is.

A polgármester kérdezi van-e hozzászólás, kérdés?

Az észrevételek megtárgyalása után a polgármester kéri a Képviselő-testületi tagokat, hogy aki az előterjesztés szerinti rendelet-tervezetet elfogadja, az kézfeltartással szavazzon.

A képviselők 4 egyhangú igen szavazattal, ellenszavazat és tartózkodás nélkül, minősített többséggel az alábbi rendeletet alkotják:

**Pári Község Önkormányzat Képviselő-testületének  
6/2018. (VII. 26.) önkormányzati rendelete  
Pári Község településkép védelméről**

/A rendelet teljes szövege a jegyzőkönyv mellé csatolva./

Farkas Jánosné polgármester elmondja, hogy az előterjesztésnek megfelelően a Helyi építési szabályzatáról szóló rendelet 1. számú függelék 3. pontja és a 2. számú függelék 3. táblázata hatályon kívül helyezéséről külön kell döntenie a testületnek, mivel ezek a rendelkezések már nem szabályozhatóak a HÉSZ-ben. A rendelet függelékei rendelettel nem módosíthatóak csak határozattal helyezhetők hatályon kívül.

Kérdés, hozzászólás hiányában a polgármester kéri a Képviselő-testületi tagokat, hogy aki az előterjesztés szerinti határozati javaslatot elfogadja, az kézfeltartással szavazzon.

A képviselők 4 egyhangú igen szavazattal, tartózkodás és ellenszavazat nélkül az alábbi határozatot hozzák:

**Pári Község Önkormányzat Képviselő-testületének  
50/2018. (VII. 19.) számú határozata**

**Pári helyi építési szabályzatáról szóló 10/2010. (XI. 5.) önkormányzati  
rendelet függelékeinek hatályon kívül helyezése**

Pári Község Önkormányzat Képviselő-testülete úgy határozott, hogy a Pári helyi építési szabályzatáról szóló 10/2010. (XI. 5.) önkormányzati rendelet 1. számú függelék 3. pontját és a 2. számú függelék 3. táblázatát hatályok kívül helyezi 2018. augusztus 1. napi hatállyal.

Határidő: a kivonat megküldése 2018. július 31.

Felelős: jegyző

**3.) A 2018. július 23-i Pári Zrt Közgyűlés napirendi pontjainak megtárgyalása**

Előadó Farkas Jánosné polgármester

Farkas Jánosné polgármester elmondja, vezérigazgató hiányában ő, a többségi tulajdonos képviselőjében összehívta a Pári Zrt Közgyűlését 2018. július 23. napra. A Képviselő-testület 123/2014 (X. 21.) határozata alapján a Pári Zrt. közgyűlésében való érdemi döntéshez az önkormányzat előzetes döntése szükséges, ezért javasolja, hogy Páczelt János képviselőjében dr Medgyesi András, mint a Pári Zrt-ben az önkormányzat képviselőjét ellátó személy az előterjesztés szerinti döntéseknek megfelelően járjon el a Zrt Közgyűlésén.

A kiküldött Zrt Közgyűlés meghívóban szereplő napirendi pontokhoz Gere Zoltán javaslatára felvételre kerül a Pári Zrt 2017. évi mérleg beszámolójának megtárgyalása napirendi pont.

A polgármester kérdezi van-e hozzászólás, kérdés.

A képviselők a javaslattal egyetértenek. Hozzászólás nem lévén, a polgármester kéri a Képviselő-testületi tagokat, hogy aki az előterjesztés szerinti határozati javaslatot elfogadja, az kézfeltartással szavazzon.

A képviselők 4 egyhangú igen szavazattal, tartózkodás és ellenszavazat nélkül az alábbi határozatot hozzák:

**Pári Község Önkormányzat Képviselő-testületének  
51/2018. (VII. 19.) számú határozata**

**A 2018. július 23-i Pári Zrt Közgyűlés napirendi pontjainak  
megtárgyalása**

Pári Község Önkormányzat Képviselő-testülete úgy határozott, hogy a Pári Zrt 2018. július 23-án tartandó Közgyűlésén tárgyalni kívánt napirendi pontokban Páczelt János képviselőjében dr Medgyesi András, mint a Pári Zrt-ben az önkormányzat képviselőjét ellátó személy az alábbiak szerint köteles eljárni.

Napirendi pontok:

**1. Tájékoztató az elmúlt időszak eseményeiről**

Döntést nem igényel

**2. Vezérigazgató Szűcs Attila megválasztása**

Javasolt döntés: igen

**3. Felügyelőbizottsági tagok Beréti Tiborné, Pelcz György, Igert György megválasztása**

Javasolt döntés: igen

**4. Könyvvizsgáló Várady Zoltán megválasztása**

Javasolt döntés: igen

**5. A Pári Zrt 2017. évi mérleg beszámolójának megtárgyalása**

Javasolt döntés: nem

Határidő: 2018. július 23.

Felelős: dr Medgyesi András

**4.) Döntés vis maior támogatás igényléséről (Pári 94/5. hrsz.)**

Előadó Farkas Jánosné polgármester

Farkas Jánosné polgármester elmondja, hogy az Önkormányzat által bejelentett és a Kormányhivatal által jóváhagyott vis maior esemény tervei elkészültek, az ennek megfelelő számszaki adatok alapján elkészült előterjesztést mindenki megkapta.

Elég magasnak tartja az önerő összegét, azonban a területre tervezett aszfaltos útra nagy szükség lenne. A pályázat nélkül biztosan nem tudná az önkormányzat az utat megfelelő minőségűre helyreállítani.

A képviselők a tervek alapján átbeszélnek a felújítás várható hatását és költségeit.

Miután a képviselők a javaslattal egyetértenek, a polgármester kéri a Képviselő-testületi tagokat, hogy aki az előterjesztés szerinti határozati javaslatot elfogadja, az kézfeltartással szavazzon.

A képviselők 4 egyhangú igen szavazattal, tartózkodás és ellenszavazat nélkül az alábbi határozatot hozzák:

**Pári Község Önkormányzat Képviselő-testületének  
52/2018. (VII. 19.) számú határozata**

**Döntés vis maior támogatás igényléséről (Pári 94/5. hrsz.)**

Pári Község Önkormányzat Képviselő-testülete úgy határozott, hogy a **vis maior támogatás címen** támogatási igényt nyújt be a Belügyminisztériumhoz.

A kéresemény megnevezése: út helyreállítása, helye: 7091 Pári, Nagy utcai közút, 94/5 hrsz.

**A kéresemény forrásösszetétele:**

Megnevezés	2018. év	%
Saját forrás (biztosítási összeg nélkül)	1.802.511 Ft	10 %
Biztosító kártérítése	- Ft	-
Egyéb forrás	- Ft	-
<b>Vis maior támogatási igény</b>	<b>16.222.599 Ft</b>	<b>90 %</b>
Források összesen	18.025.110 Ft	100 %

A károk helyreállításának (kölségvetés alapján) tervezett összkölsége **18.025.110 Ft**, melynek fedezetét az önkormányzat nem tudja biztosítani.

A Képviselő-testület nyilatkozik arról, hogy a káreseménnyel érintett vagyonelem a tulajdonát képezi.

- A bekövetkezett káreseménnyel kapcsolatban az Önkormányzat biztosítással nem rendelkezik.
- Az Önkormányzat vállalja a károsodott ingatlanok a költséghatékonyság és a megvalósíthatóság szempontjaira tekintettel történő helyreállítását.
- Az önkormányzat más - a tulajdonában lévő - vagyontárggyal a feladatát nem tudja ellátni.
- A Képviselő-testület a saját forrás összegét a 2018. évi költségvetéséről szóló 1/2018. (II. 22.) számú, az önkormányzat 2018. évi költségvetéséről szóló önkormányzati rendeletében biztosítja.

A Képviselő-testület felhatalmazza a polgármestert az igénybejelentés benyújtására.

Határidő: azonnal

Felelős: polgármester

#### **5.) Döntés szociális célú tüzelőanyag vásárlásához kapcsolódó kiegészítő támogatás igényléséről**

Előadó Farkas Jánosné polgármester

Farkas Jánosné polgármester tájékoztat arról, hogy az idei évben is meghirdetésre került a települési önkormányzatok szociális célú tüzelőanyag vásárlásához kapcsolódó támogatására vonatkozó pályázat. A feltételek változatlanok az előző évekhez képest. A településünkön 55 fő ellátottal számolva a 2 m<sup>3</sup>-es maximális mennyiséget igényelve, összesen 110 m<sup>3</sup>-re nyújthat be az önkormányzat pályázatot. Amennyiben a kiírás szerinti 15.000 Ft-os ajánlott áron értékesíti a fát az erdőgazdaság, úgy az önkormányzat önerő költsége 110.000 Ft+ áfa összeg, azaz 139.700 Ft.

Elmondja, hogy a 2017. évi pályázat alkalmával az önkormányzat 78 erdei m<sup>3</sup> fára kapott támogatást, azonban az 1.000 Ft+ áfa önerő helyett 3.500 Ft+ áfa önerőt kellett hozzá tenni, mivel az erdőgazdaság 17.500 Ft/ erdei m<sup>3</sup>+ áfa áron értékesítette a fát. Ekkor a 99.060 Ft-os önerő helyett 346.710 Ft volt az önkormányzat költsége a szállítási díjak mellett még.

A polgármester javasolja, hogy az előterjesztés szerint adják be a pályázatot a maximálisan igényelhető összegre, azonban pályázat eredményének és az erdőgazdaság árajánlatának figyelembe vételével állapítsák meg a megrendelendő és kiosztandó fa mennyiséget. Véleménye szerint a szociális normatíva addig fel nem használt összegéig tudják vállalni az önerőt. A fennmaradó támogatást természetesen visszafizetik.

A polgármester kérdezi van-e hozzászólás, kérdés?

A képviselők a javaslattal egyetértenek támogatják a polgármester által javasolt eljárást.

A polgármester kéri a Képviselő-testületi tagokat, hogy az előterjesztés szerinti határozati javaslatról kézfeltartással szavazzanak.

A képviselők 4 egyhangú igen szavazattal, tartózkodás és ellenszavazat nélkül az alábbi határozatot hozzák:

**Pári Község Önkormányzat Képviselő-testületének  
53/2018. (VII. 19.) számú határozata**

**Döntés szociális célú tüzelőanyag vásárlásához kapcsolódó kiegészítő támogatás igényléséről**

Pári Község Önkormányzat Képviselő-testülete a 2018. évi a települési önkormányzatok szociális célú tüzelőanyag vásárláshoz kapcsolódó kiegészítő támogatásának keretében 110 erdei m<sup>3</sup> kemény lombos fafajta iránt nyújt be kérelmet.

A képviselő-testület vállalja, hogy a 110.000 Ft +Áfa összegű önerőt a költségvetésében elkülöníti és vállalja, hogy a szociális célú tűzifát a támogatott lakhelyére díjtalanul szállítja el és azért ellenszolgáltatást nem kér.

Határidő: 2018. augusztus 31.

Felelős: polgármester

**6.) Döntés pályázat többletköltségeinek vállalásáról - földutak stabilizálása, erőgép beszerzése**

Előadó: Farkas Jánosné polgármester

Farkas Jánosné polgármester ismerteti, hogy a vidéki térségek kisméretű infrastruktúrájának és alapvető szolgáltatásainak fejlesztésére - külterületi helyi közutak fejlesztése, önkormányzati utak kezeléséhez, állapotjavításához, karbantartásához szükséges erő- és munkagépek beszerzése kiírt és beadott pályázatunk esetén változások vannak. Önkormányzatunk Tamási településsel konzorciumba lépve pályázott külterületi földutak stabilizálására illetve az utak kezelésére szolgáló erőgép és munkagép beszerzésére is. A támogatói döntés illetve a döntéssel kapcsolatosan küldött részletes adatok alapján sajnos több olyan tétel illetve kiadás fog keletkezni a pályázat kapcsán, amit csak részben támogattak, azonban a megvalósításhoz mindenképpen szükséges elem. Ilyen tétel pl. az erőgép beszerzése, ami az elmúlt időszak jogszabályváltozásai miatt nehézkes illetve lényegesen megdrágult. A végleges költségek és az önerő összege az előterjesztésben szerepel.

A polgármester kérdezi van-e hozzászólás, kérdés?

A képviselők a pályázattal kapcsolatos változásokat részletesen átbeszélik.

További hozzászólás nem lévén, a polgármester kéri a Képviselő-testületi tagokat, hogy az előterjesztés szerinti határozati javaslatról kézfeltartással szavazzanak.

A képviselők 4 egyhangú igen szavazattal, tartózkodás és ellenszavazat nélkül az alábbi határozatot hozzák:

**Pári Község Önkormányzat Képviselő-testületének  
54/2018. (VII. 19.) számú határozata**

**Döntés pályázat többletköltségeinek vállalásáról - földutak stabilizálása, erőgép beszerzése**

Pári Község Önkormányzat Képviselő-testülete támogatja, hogy Pári Község Önkormányzata a VP6-7.2.1-7.4.1.2.-16 kódszámú kiírás alapján külterületi helyi közutak fejlesztése, önkormányzati utak kezeléséhez, állapotjavításához, karbantartásához, erő- és munkagépek beszerzése pályázathoz szükséges 3.412.859 Ft önrészt illetve többletköltséget a pályázat sikeres megvalósítása érdekében a 2018. évi költségvetésének terhére biztosítsa.



A Képviselő-testület felhatalmazza a polgármestert a beszerzési eljárások lebonyolítására, szerződések megkötésére és Tamási Város Önkormányzattal kötendő együttműködési megállapodás aláírására.

Határidő: azonnal

Felelős: polgármester

### **7.) Döntés házi segítségnyújtás feladatellátásáról**

Előadó: Farkas Jánosné polgármester

Farkas Jánosné polgármester tájékoztatja a Képviselő-testületet, hogy az utóbbi időben több alkalommal felmerült, hogy szükség lenne a településen házi segítségnyújtásra. Ez a szolgáltatás egy kötelezően ellátandó önkormányzati feladat, ám az előző polgármester lenyilatkoztatta az idősebb lakosságot ennek szükségtelenségéről, ezért ellátottak hiányában nem került bevezetésre a szolgáltatás. Az utóbbi időben viszont olyan igény mutatkozik, amely létszám egy fő házi segítségnyújtó foglalkoztatását szükségessé tenné.

Felvette a kapcsolatot a Dám társulás keretében működő Tamási és a Városkörnyéki Önkormányzatok Szociális Integrációs Központja vezetőjével. Az állami normatíva az utóbbi időben jelentősen megnövekedett, így fedezné a kiadásokat, amennyiben 6-7 fő ellátott személy gondozását végezné az önkormányzat, valamint a szakember személyéről is egyeztettek már.

A képviselők a javaslattal egyetértenek, támogatják a szolgáltatás működtetését.

További hozzászólás nem lévén, kéri a képviselőket, hogy hatalmazzák fel a szolgáltatás részleteinek kidolgozására és a Tamási és a Városkörnyéki Önkormányzatok Szociális Integrációs Központján keresztüli ellátás előkészítésére.

A képviselők 4 egyhangú igen szavazattal, tartózkodás és ellenszavazat nélkül az alábbi határozatot hozzák:

#### **Pári Község Önkormányzat Képviselő-testületének 55/2018. (VII. 19.) számú határozata**

#### **Döntés házi segítségnyújtás feladatellátásáról**

Pári Község Önkormányzat Képviselő-testülete úgy határozott, hogy a házi segítségnyújtás szolgáltatást a Dám Önkormányzati Társulás keretében működő, Tamási és a Városkörnyéki Önkormányzatok Szociális Integrációs Központon keresztül kívánja ellátni.

A Képviselő-testület felhatalmazza a polgármestert, hogy a szolgáltatás ellátása érdekében a szükséges teendőke lássa el.

Határidő: 2018. december 31.

Felelős: polgármester

### **8.) Egyebek**

#### **- Beszámoló a Pári Fű Kft-vel kapcsolatos változásokról**

Farkas Jánosné polgármester tájékoztatja a képviselőket, hogy az önkormányzat 22/2018. (IV. 10.) számú határozatának megfelelően Gosztola Dorottya elvállalta a Pári Fű Kft. ügyvezetői tisztségének ellátását. Lemond a FEB elnöki tisztségéről, a helyére új tag választása szükséges majd.

Elmondja, hogy a Kft alapítói határozatának módosítására van szükség a változások átvezetése miatt, az ügyvéddel már áttekintették a dokumentumot. Amint elkészül a módosítás, a képviselő-testület elé terjeszti elfogadásra.

- **Beszámoló az önkormányzat pályázatairól**

Farkas Jánosné polgármester részletesen tájékoztatja a Képviselő-testületet a jelenleg folyamatban lévő pályázatokról, az egyes önerők összegeiről.

- **Beszámoló pályázati lehetőségről**

Farkas Jánosné polgármester részletesen tájékoztatja a képviselőket, hogy 100 %-os támogatású II. Világháborús emlékmű kialakítására van lehetőség pályázatot benyújtani. Javasolja, hogy alakítsanak ki egy kis emlékparkot a jelenlegi 56-os emlékmű helyén.

- **Beszámoló a Pári Szociális Szövetkezetről**

Belányi Lászlóné képviselő elmondja, hogy az önkormányzatnak igen nagy költséget jelent a Szövetkezet életben tartása. Próbálnak olyan lehetőséget felkutatni, amivel a működés fennmaradna, viszont az önkormányzat költségei csökkennének.

- **Beszámoló a hivatalt érintő változásról**

Kis-Fehér Katalin jegyző elmondja, hogy Gosztola Dorottya köztisztviselő gyés idejének helyettesítésére, a kiírt pályázat alapján Partinné Bondor Anna fogja ellátni a gazdálkodási ügyintézői feladatokat.

Egyéb tárgyalni való nem lévén, a polgármester megköszöni a részvételt és a nyilvános ülést 15.00 órakor bezárja. A további napirendi pont megtárgyalása zárt ülés keretében történik.

A zárt ülésen megtárgyalt napirendi pontról külön jegyzőkönyv készül.

**9.) Egyéni kérelem elbírálása**

Előadó: Farkas Jánosné polgármester


A zárt ülésen meghozott határozat száma:

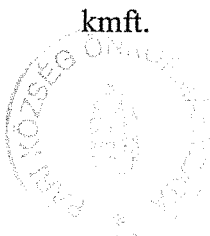
**Pári Község Önkormányzat Képviselő-testületének  
56/2018. (VII. 19.) számú határozata**

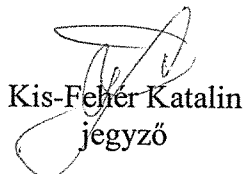
**Döntés egyéni kérelem elbírálásáról (Orsósé Ignác Stefánia Pári, Kis  
utca 191.)**

A határozat teljes szövegét a külön jegyzőkönyv tartalmazza.

Egyéb megtárgyalni való nem lévén a polgármester az ülést 15.15 órakor berekeszti.

  
Farkas Jánosné  
polgármester



  
Kis-Fehér Katalin  
jegyző

**Pári Község Önkormányzat Képviselő-testületének  
6/2018. (VII. 26.) önkormányzati rendelete  
Pári Község településkép védelméről**

Pári Község Önkormányzatának Képviselő-testülete a településkép védelméről szóló 2016. évi LXXIV. tv. 12. § (2) bekezdésében kapott felhatalmazás alapján, az Alaptörvény 32. cikk (1) bekezdés a) pontjában és Magyarország helyi önkormányzatairól szóló 2011. évi CLXXXIX. törvény 13.§ (1) bekezdés 1. pontjában meghatározott feladatkörében eljárva – a településfejlesztési koncepcióról, az integrált településfejlesztési stratégiáról és a településrendezési eszközökről, valamint egyes településrendezési sajátos jogintézményekről szóló 314/2012. (XI. 8.) Korm. rendelet 43/A. §. (6) bekezdés c) pontjában biztosított véleményezési jogkörében eljáró az állami főépítész hatáskörében eljáró Tolna Megyei Kormányhivatala, Nemzeti Média- és Hírközlési Hatóság, a kulturális örökségvédelemért felelős miniszter, az illetékes nemzeti park igazgatósága, továbbá a Pári Község a településfejlesztéssel, településrendezéssel és a településkép-érvényesítéssel összefüggő partnerségi egyeztetés helyi szabályai szerint bevont partnerek véleményének kikérésével a következőket rendeli el:

**I. FEJEZET**

**BEVEZETŐ RENDELKEZÉSEK**

**1. A rendelet célja, hatálya és alkalmazása**

**1. §**

- (1) E rendelet célja Pári Község jellegzetes és értékes településképének társadalmi bevonás és konszenzus által történő védelme és alakítása
- a) a helyi építészeti örökség területi és egyedi védelem (a továbbiakban: helyi védelem) meghatározásával, a védetté nyilvánítás a védelem megszüntetés szabályozásával,
  - b) településképi szempontból meghatározó területek meghatározásával,
  - c) településképi követelmények meghatározásával,
  - d) településkép-érvényesítési eszközök szabályozásával,
  - e) településképi önkormányzati támogatási és ösztönző rendszer alkalmazásával.
- (2) A rendelet személyi hatálya:
- a) a Pári községben állandó lakóhellyel vagy tartózkodási hellyel rendelkező lakosok, valamint az, aki az adott településfejlesztéssel, illetve településrendezéssel érintett,
  - b) valamennyi, a településfejlesztéssel, településrendezéssel összefüggésbe hozható pári székhellyel, telephellyel rendelkező, vagy az adott településfejlesztéssel, településrendezéssel érintett gazdálkodó szervezet, civil szervezet és egyház,
  - c) a Pári Község területén működő közmű szolgáltatók és üzemeltetők.

**2. §**

- (1) A rendelet hatálya alá tartozó területen építményt, építményrészt, épületet tervezni, kivitelezni, építeni, átalakítani, bővíteni, felújítani, helyreállítani, korszerűsíteni, használni vagy elmozdítani, rendeltetését megváltoztatni, valamint mindezekre hatósági engedélyt adni az általános érvényű előírások megtartása mellett csak és kizárólag a külön jogszabályok, e rendelet és mellékletei együttes alkalmazásával szabad.

- (2) E rendelet előírásait a mindenkor hatályos településrendezési eszközökkel együtt kell alkalmazni.

## 2. Értelmező rendelkezések

### 3. §

A rendeletben alkalmazott fogalmak meghatározását e rendelet 1. függeléke tartalmazza.

### 4. §

Értelmező rendelkezések:

- a) E rendelet előírásai és a szabályozási terv szabályozási elemei kötelező érvényűek. Az ezektől való eltérés csak e rendelet módosításával történhet.
- b) Az oldalhatáron álló beépítési mód esetén
  - ba) Észak-déli, vagy ahhoz közelítő irányú közterületre fűzött építési telkek esetén az építési hely a telkek északi oldalhatárára tapadjon.
  - bb) Kelet-nyugati, vagy ahhoz közelítő irányú közterületre fűzött építési telkek esetén az építési hely a történetileg kialakult állapothoz igazodjon.

## II. FEJEZET

### A HELYI VÉDELEM

#### 3. A helyi védett érték fogalma, annak fajtái

### 5. §

- (1) E rendelet alapján helyi védett értéknek minősül minden olyan, magasabb szintű jogszabály által nem védett, település és környezetének egészére vagy összefüggő részére (a továbbiakban: helyi területi védelem), valamint egyes építményeire, az építmények részleteire (a továbbiakban: egyedi védelem) vonatkozó érték, amely e rendelet 1. mellékletében felsorolásra kerül.
- (2) Helyi művi érték minden olyan településtörténeti, településképi, építészeti, régészeti, néprajzi, képzőművészeti, iparművészeti vagy kertészeti szempontból jelentős településrész (beleértve utcavonalvezetést, településsziluettet, kilátást is), együttes vagy egyedi alkotás, illetve annak tartozéka, része vagy környezete, amely nem minősül műemléknek, azonban a képviselő-testület szakértői javaslatok alapján megőrizendőnek, védendőnek ítélt. A helyi művi értékek egyben a nemzet kulturális kincsei is, ezért megbecsülésük, megtartásuk és védelmük minden magyar állampolgár, de különösen a helyben élők erkölcsi kötelessége.
- (3) A helyi védelem lehet:
  - a) helyi egyedi védelem,
  - b) helyi területi védelem.

### 6.§

- (1) A helyi egyedi védelem fajtái:
  - a) építményre (épület vagy műtárgy), építményrészletre vagy az alkalmazott anyaghasználatra, színezésre, tömegformálásra, homlokzati kialakításra,
  - b) táj- és kertépítészeti alkotásra, egyedi tájértékre, növényzetre,
  - c) szoborra, képzőművészeti alkotásra, utcabútorra, valamint
  - d) az a)–c) ponthoz kapcsolódóan az érintett földrészlet, telek egészére vagy részére terjedhet ki.
- (2) Amennyiben helyi védett érték magasabb szintű jogszabály alapján védelemre kerül, azt az értéket jelen rendelet 1. mellékletéből törölni kell.

#### 4. Helyi egyedi védelem

##### 7. §

- (1) Helyi egyedi védelem alatt álló épületekkel és építményekkel kapcsolatos bármilyen építési munka esetén a következő általános előírásokat kell betartani:
  - a) A fő rendeltetést tartalmazó épület megtartandó és eredeti állapotában helyreállítandó.
  - b) Az épület megjelenését meghatározó, fő épülettömegének tetőidoma nem változtatható.
- (2) Helyi egyedi védelem alatt álló épület átalakítására vonatkozó előírások:
  - a) A közterület felőli tetőfelületen, vagy a közterületről látható tetőfelületen az utcai homlokzatsíktól 5 méteren belül „kutyaól jellegű” tetőablak nem alkalmazható.
  - b) A tetőfedés színe a földszínek valamelyike lehet hagyományos cserépfedéssel, vagy azzal struktúrájában és megjelenésében megegyező más tetőfedő anyaggal. Mázas, csillogó, tükröződő felületű, vagy fémhatású tetőfedés nem alkalmazható.
  - c) A belső átalakításokat az eredeti szerkezet és belső értékek tiszteletben tartásával kell megoldani.
  - d) Védett részérték az új épületbe visszaépítendő, védett kerítés megtartandó.
  - e) Ha a helyi egyedi védelem alá helyezett védett érték egyes részét, részletét korábban az eredetitől eltérő megjelenésűvé alakították át, a védett érték egészére, vagy lehatárolható részegységére kiterjedő felújítás során azt az eredeti állapotnak megfelelően, vagy ha az átalakított rész eredeti állapotára vonatkozó dokumentum nem lelhető fel és azt következtetésekkel sem lehet valószínűsíteni, a homlokzatot a megfelelően megmaradt eredeti elemeinek, vagy hasonló stílusú épülethomlokzatok, eredeti vagy a helyben fellelhető, azonos formaelemeinek alkalmazásával kell helyreállítani.
- (3) Helyi egyedi védelem alatt álló épület felújítására vonatkozó előírások:
  - a) Helyi védettségű épületen végzett bármilyen építési munka esetén a hagyományos homlokzati és tömegarányok, párkány- és gerincmagasságok, nyílásrendek, a nyílások osztása, a homlokzati tagozatok megőrzendőek.
  - b) Az épületek homlokzatának felületképzése vakolt, pasztell színezésű lehet, eredeti kő, ill. téglafelületképzés megtartandó.
- (4) Helyi egyedi védelem alatt álló épület bővítésére vonatkozó előírások:
  - a) Helyi védettségű épület úgy bővíthető, hogy az eredeti épület tömegformája, homlokzati kialakítása, utcaképi szerepe ne változzon, illetve gondosan mérlegelt kompromisszum árán a legkisebb kárt szenvedje.
  - b) Az épület bővítése az épület mögött, fésűs beépítés esetén az oldalhatár mentén hosszirányban, illetve, ha a telekszélesség lehetővé teszi, udvari keresztzárnyal is

lehetséges az utcai homlokzattól legalább 5 m-rel hátrahúzva. A keresztszárny szélessége a főépület szélességét nem haladhatja meg, és csak azzal azonos hajlásszögű és anyagú, szimmetrikus nyeregtetővel fedhető.

- (5) Helyi egyedi védelem alatt álló épület bontására vonatkozó előírások:
- Helyi védettségű épület bontására csak a műszaki és erkölcsi avultság beálltával kerülhet sor, a védettség megszüntetését, valamint az épület felmérési és fotódokumentációjának elkészítését követően.
  - A helyi egyedi védelem alá helyezett védett érték nem védett részei - amennyiben ezt egyéb jogszabályok nem tiltják - bonthatóak és az épülethez illő épületrésszel bővíthetők. A változtatások a védett érték jellegét nem módosíthatják, építészeti értékét nem csökkenthetik.
- (6) Helyi egyedi védelemmel érintett ingatlanok esetén:
- Területén a telekhasználat, növénytelepítés valamint bármely építés során az épület egykori rendeltetéséhez méltó épület és telekhasználat szerint megengedett.
  - Bármely építés az egyedi védelemre vonatkozó értékvizsgálatban rögzített érték tiszteletben tartásával megengedett.
  - Az azzal utcafronton szomszédos telkeken csak a védett épülethez illeszkedő, a védett épület értékeinek érvényesülését biztosító épület helyezhető el.

## 5. Helyi területi védelem

### 8.§

- (1) A helyi területi védelem fajtái:
- helyi védett utcakép*, épületek az utca vonalához és egymáshoz való viszonya (előkertes vagy előkert nélküli-, fésűs, vagy zárt sorú beépítés), az alkalmazott anyaghasználatra, színezésre, tömegformálásra, homlokzati kialakításra, ahol a jellegzetes településszerkezet történelmi folyamatosságot képvisel,
  - történetileg kialakult településszerkezet*, utcahálózat,
  - településképi szempontból meghatározó jellegzetes, elsősorban hagyományos építészeti karakterekkel rendelkező, egységes beépítésű utcaszakasz(ok)ra,
  - parkokra és közterekre, ahol a kialakult beépítés, művi létesítmények (pl. temető), vagy növényállomány jellegzetes, hangulatos történelmi együttest alkot,
  - indokolt esetben a helyileg védett létesítmény tágabb környezetére terjedhet ki.
- (2) Helyi védettségű területen álló épületekkel és építményekkel kapcsolatos bármilyen építési munka, a helyi védett utcakép és településkép esetén a következő egyedi és területi építészeti követelményeket kell betartani:
- A területen a történetileg kialakult telekstruktúra, beépítési mód és építési vonalak, az utcaképet alkotó épületek telken belüli, fésűs, vagy zárt sorú elhelyezését, ritmusát meg kell őrizni.
  - Az épületek tömegaránya, tetőformája, az épület közterület felőli megjelenése, egy- vagy kétszintes épülettömege, utcával párhuzamos, vagy utcára merőleges gerincű tetőidoma nem változtatható. Az épület homlokzatszélessége, párkány- és gerincmagassága a történetileg kialakult mértéket ne haladja meg.
  - A közterület felőli homlokzati anyaghasználat a kialakulthoz igazodjon, felületképzése vakolt, pasztell színezésű lehet, illetve a területre jellemző téglá architektúra is alkalmazható.

- d) A tetőfedés színe a földszínek valamelyike lehet.
  - e) Az utca felőli homlokzaton terasz vagy erkély nem alakítható ki.
  - f) A közterület felőli tetőfelületen, vagy a közterületről látható tetőfelületen az utcai homlokzatsíktól 5 méteren belül „kutyaóll jellegű” tetőablak nem alkalmazható.
- (3) Az épületek bővítése az épület mögött, az oldalhatár mentén hosszirányban, vagy keresztirányban az utcai homlokzatonaltól 5 méterrel hátrább húzva történhet. A bővítés szélessége a főépület (meglévő épület) szélességét nem haladhatja meg, és csak azzal azonos hajlásszögű, nyereg-, vagy félnyereg tetővel fedhető.
- (4) Az utcai kerítés csak áttört lehet, tömegaránya, anyaghasználata, a környezetükben lévő hagyományos épületekhez és kerítésekhez illeszkedjen, magassága a történetileg kialakult mértéket ne haladja meg.

## **6. A helyi építészeti örökség területi és egyedi védetté nyilvánítása, a védelem megszüntetése**

### **9.§**

- (1) A helyi védelem célja a település településképe és történelme szempontjából meghatározó építészeti és természeti örökség kiemelkedő értékű elemeinek védelme, a jellegzetes épített és táji karakterének a jövő nemzedékek számára történő megővése.
- (2) A helyi védettség alá helyezést, illetve annak megszüntetését bármely természetes személy vagy jogi személy, illetve jogi személyiséggel nem rendelkező szervezet írásban kezdeményezheti, illetve ilyen javaslattal a Képviselő-testület és szervei is élhetnek.
- (3) A helyi védettség alá helyezésről, annak megszűnéséről a Képviselő-testület dönt.
- (4) A kezdeményezésnek tartalmaznia kell:
- a) *helyi területi védelem esetén:*
    - aa) az épületegyüttes, településrész vagy táji környezet megnevezését,
    - ab) körülhatárolás esetén a védendő ingatlanok helyrajzi számát,
    - ac) az érték rövid leírását, dokumentálását (irdalom, fotók),
    - ad) a védetté nyilvánításra vagy a védelem megszüntetésére vonatkozó indoklást, képviselőjének megnevezését, elérhetőségét.
  - b) *helyi egyedi védelem esetén:*
    - ba) az érték megnevezését, szükség esetén körülhatárolását,
    - bb) pontos helymegjelölését (utca, házszám, helyrajzi szám, épület-, épületrész, épületelem, illetve telekrész),
    - bc) az érték rövid leírását, dokumentálását (irodalom, fotók),
    - bd) a védetté nyilvánításra vagy a védelem megszüntetésére vonatkozó indoklást, képviselőjének megnevezését, elérhetőségét,
    - be) a védetté nyilvánításra vagy a védelem megszüntetésére vonatkozó javaslat indoklása.

### **10.§**

- (1) A helyi védettség alá helyezéshez értékvizsgálatot kell készíteni, melynek készítője bármely jogi vagy természetes személy lehet. A településképi rendelet alátámasztásául szolgáló települési értékleltárt az önkormányzati főépítész is elkészítheti.
- (2) A védettség megszüntetésére akkor kerülhet sor, ha a védetté nyilvánított helyi érték
  - a) megsemmisül,
  - b) életveszélyessé válik, és az eredeti állapotba történő visszaállítása aránytalanul magas költséggel járna, illetve növény egészségügyi szempontból állapota visszafordíthatatlanul károsodik,
  - c) a védelem alapját képező értékek helyreállíthatatlanul elvesztek, vagy a védelemmel összefüggő szakmai ismérveknek már nem felel meg,
  - d) magasabb rendű jogszabály által védettséget (műemléki, természetvédelmi) kap.
- (3) A védettség megszüntetésére védetté nyilvánításra irányuló kérelem melléklete az állapotrögzítő dokumentáció, amely tartalmazza:
  - a) az érintett elem helyszínrajzát,
  - b) épület, vagy építmény esetén a felmérési tervet (alaprész minden szintről, metszetek, homlokzatok, műszaki leírás),
  - c) természeti érték esetén annak állapotát bemutató leírást, felmérési tervet,
  - d) fotódokumentációt,
  - e) amennyiben szükséges - épület, vagy építmény esetén tartószerkezeti tervezési területen jogosultsággal rendelkező, természeti érték esetén rendelkező okleveles táj- és kertépítészmérnök, kertészmérnök által készített – szakvéleményt.
- (4) Helyi védelem alatt álló építményt, építményrészt csak a helyi védettség megszüntetését követően lehet elbontani.
- (5) A helyi védettséggel, illetve annak megszüntetésével kapcsolatos döntés előkészítéséről a jegyző gondoskodik, főépítész szakmai állásfoglalása alapján.
- (6) Az előkészítés során be kell szerezni az érintett ingatlantulajdonosok, érintett helyi szakmai-, és társadalmi szervezetek véleményét.

## 11.§

- (1) A helyi védettség alá helyezési, illetve annak megszüntetésére irányuló eljárás megindításáról az érdekeltet – az alábbiak szerint – értesíteni kell:
  - a) a helyi egyedi értékre vonatkozó kezdeményezés esetén az értesítést az érdekeltnek írásban kézbesíteni kell,
  - b) a helyi területi érték esetén az értesítés közszemlére tétel útján történik,
  - c) a használó értesítése a tulajdonos útján történik,
  - d) amennyiben az érdekeltek felkutatása aránytalan nehézségekbe ütközne, értesítésüket a közszemlére tétellel megtörténtnek kell tekinteni.
- (2) Az eljárás szempontjából érdekeltnek kell tekinteni:
  - a) Helyi egyedi védelem esetén:
    - aa) a javaslattal érintett objektum tulajdonosait,
    - ab) a kezdeményezőt vagy képviselőjét.
  - b) Helyi területi védelem esetén:
    - ba) az a) pontban felsoroltakat,



- bb) a közművek üzemeltetőit,
  - bc) a közterületek fenntartóit.
- (3) A kezdeményezéssel kapcsolatban az érdekeltek az értesítéstől számított 30 napon belül írásban észrevételt tehetnek.
- (4) A helyi védettség alá helyezésre, illetve annak megszüntetésére irányuló kezdeményezést – az erről szóló döntést megelőzően – 30 nappal közzé kell tenni helyben szokásos módon.

## **7. A védettséggel összefüggő korlátozások, kötelezettségek**

### **12.§**

- (1) A helyi területi-, és helyi egyedi védelem alá helyezés, a védelem megszüntetése jelen rendelet 1. mellékletének módosításával történhet.
- (2) A helyi védelem alatt álló építészeti érték megőrzése érdekében, a helyi művi értéken bármilyen állagmegóvási, felújítási, építési munka végzésekor a hagyományos homlokzati és tömegarányok, párkány és gerincmagasságok, nyílásrendek, a nyílások osztása, a homlokzati tagozódás lehetőleg megőrzendő.
- (3) Helyi művi érték úgy bővíthető, hogy az eredeti épület tömegformája, homlokzati kialakítása, utcaképi szerepe ne változzon.
- (4) Az épület, építmény rendeltetési mód változtatásakor a homlokzati jellemzők (nyílászárók, nyílásrendek, nyílások elosztására és azok nagysága, héjazat anyaga) csak olyan mértékben változhatnak, amelyek az új rendeltetési mód, illetve az épület és építmény biztonságos használatához feltétlenül szükségesek.

## **8. Helyi védelem alatt álló értékek nyilvántartásának rendje**

### **13.§**

- (1) A helyi értékvédelemmel járó nyilvántartási munkát az önkormányzat jegyzője végzi.  
Feladatai:
- a) A védetté nyilvánításra vagy a védelem megszüntetésére vonatkozó javaslat megvizsgálása - főépítési szakvélemény beszerzése -, amennyiben szükséges a javaslattevő 30 napon belül kiegészítésre, vagy hiánypótlásra történő felszólítása.
  - b) Az e rendelet 1. mellékletében lévő nyilvántartás módosításának Képviselő-testület elé terjesztése 90 napon belül.
  - c) A védetté nyilvánításnak és a védelem megszüntetésének döntéséről az érdekeltek értesítése.
  - d) A védetté nyilvánításról vagy a védettség megszüntetéséről szóló Képviselő-testületi döntés tényének az ingatlan-nyilvántartásba történő bejegyztetése.
- (2) A helyi értékek védelmének aktív képviselője.
- a) Javaslattevő az önkormányzati támogatás odaítélésére, az erre vonatkozó pályázat lebonyolítása.
  - b) A helyi értéken elvégzett munka ellenőrzése és igazolása főépítész, vagy külső szakértő bevonásával.

- c) A helyi értéken bekövetkezett egyéb változtatások, javítások elvégzése, vagy az azokon történt esetleges károsodások bekövetkezése esetén az érintett értékek e rendelet 1. mellékletének felülvizsgálata, szükség esetén módosítása, ennek érdekében javaslatával a rendelet módosítására.

- (3) A védetté nyilvánított helyi értékek listáját és területi megjelölését e rendelet 1. melléklete tartalmazza.

## **9. A helyi védett érték fenntartása**

### **14.§**

- (1) A védetté nyilvánított helyi érték - mint minden más építmény, vagy épület esetében - fenntartása a tulajdonos feladata, ő köteles az érték jó karbantartásáról gondoskodni.
- (2) A védettség alatt álló építményhez tartozó földrészlet, annak jellegzetes növényzete, szobor, képzőművészeti alkotás, utcabútor és egyedi tájérték védelméről a tulajdonosnak, kezelőnek gondoskodnia kell.
- (3) Felújítást, korszerűsítést megkezdeni és végezni, valamint a védett érték rendeltetését megváltoztatni csak településképi véleményezési eljárás alapján, e rendeletben foglalt részletes előírások betartásával lehet.
- (4) A fennmaradás feltétele az eredeti rendeltetésnek megfelelő használat, mely nem jelent azzal megegyező használatot. A használat a védett értéket nem veszélyeztetheti.
- (5) A helyi védett érték tulajdonosa kérheti az önkormányzat támogatását a felújítás, helyreállítás és ezáltal az értékmegőrzés érdekében, a helyi értékvédelemmel kapcsolatos igazolható többletköltségének megtérítésére. A támogatás megítélésnek feltétele a rendeltetészerű használat. A támogatás csak pályázat útján ítélt meg.
- (6) A helyi védett érték tulajdonosa a tulajdonviszonyokban, a kezelőben és a használóban történt változásokat a jegyzőnek a változástól számított 30 napon belül köteles írásban jelezni. Ennek elmaradása esetén a védett értékre önkormányzati támogatás nem adható.
- (7) A közterületen álló védett fák esetenként szükséges növényvédelméről, rendszeres fenntartásáról az önkormányzat köteles gondoskodni szakértő bevonásával.

## **10. Helyi védelemmel érintett ingatlanok támogatási rendszere**

### **15.§**

- (1) Az ingatlantulajdonosnak a védettséggel összefüggésben szükségessé váló, a jó karbantartást és állagmegóvást, valamint az általános épület-felújítást és korszerűsítést meghaladó munkálatok, vagy munkarészek – ezen belül a műemléki szakértés, előkészítő kutatás, rekonstrukciós tervezés, értékvizsgálati munkarészek elkészítése, építési munkák – finanszírozásához az Önkormányzat évente meghatározott keretösszeg erejéig támogatást adhat pályázat útján tulajdonos kérelemére, melyet az Önkormányzat Képviselő-testülete bírál el.
- (2) A támogatás forrását az Önkormányzat tárgyévi költségvetési rendelete tartalmazza, melynek felhasználására pályázatot kell kiírni.

- (3) A támogatás mértéke nem lehet több mint az (1) bekezdés szerinti többlet bekerülési összeg legfeljebb 50 %-a, amely tartalmazza az áfát, az egyéb adókat és a közterheket is.
- (4) Támogatásban csak az a pályázó részesülhet, aki a tervezett felújításhoz a támogatáson felül szükséges önrésszel rendelkezik, és a saját forrás rendelkezésre állását pénzügyintézet által kiállított dokumentummal igazolja.
- (5) A pályázat benyújtásának időpontja előtt megkezdett előkészítési és építési munkához támogatás nem nyújtható.

### 16.§

- (1) A pályázatokról a Képviselő-testület a benyújtási határidőt követő 30 napon belül dönt.
- (2) A nyertes pályázóval a polgármester támogatási szerződést köt.
- (3) A támogatás utófinanszírozású.
- (4) A támogatási szerződésben foglaltak teljesítéséről a támogatott írásban nyilatkozik, melyhez a támogatás felhasználását bizonyító számlák hitelesített másolatát, valamint a számlaösszesítőt becsatolja. A teljesítést a jegyző főépítész, vagy külső szakértő bevonásával ellenőrzi.

## III. FEJEZET

### TELEPÜLÉSKÉPI KÖVETELMÉNYEK

#### 11. A településképi szempontból elkülönülő karakterű területek lehatárolása

#### 17.§

- (1) A településképi szempontból elkülönülő karakterű területek megállapításának célja a településszerkezet, településkarakter, tájképi elem és egyéb helyi adottság alapján az eltérő területhasználatnak megfelelően eltérő karakterű, telekszerkezetű, beépítésű, anyaghasználatú, zöldfelületi arányú területek egyedi arculati elemeinek fenntartása és megőrzése.
- (2) A településképi szempontból elkülönülő karakterű területek térképi lehatárolását az e rendelet 2. melléklete tartalmazza.
- (3) Pári belterülete egyetlen eltérő karakterű területet foglal magába, mely a „település beépített belterülete”.
- (4) Pári külterülete az alábbi eltérő karakterű területekre osztott
  - a) zártkerti terület,
  - b) százas iparterület,
  - c) természetes élőhely, védett terület.

#### 12. A településképi szempontból meghatározó területek lehatárolása

#### 18. §

- (1) A településképi szempontból meghatározó területek megállapításának célja a jellegzetes, értékes, hagyományt őrző építészeti arculatot, településképi karaktert hordozó vagy meghatározó településrészek lehatárolása.
- (2) A településképi szempontból meghatározó területek térképi lehatárolását ezen rendelet 3. melléklete tartalmazza.
- (3) Településképi szempontból meghatározó területek Pári település területén:
  - a) falusias jellegű terület, mely a „*település beépített belterülete*” eltérő karakterű területen belül található, jele: MT-F,
  - b) ipari terület, megegyezik a „*százás iparterület*” eltérő karakterű területekkel, jele: MT-I,
  - c) zártkerti terület, mely a „*Zártkerti terület*” eltérő karakterű területen belül található, jele: MT-Z,
  - d) értékes élőhelyek területe, megegyezik a „*Természetes élőhely, védett terület*” eltérő karakterű területtel, jele: MT-É.

### 13. Falusias jellegű terület, jele: MT-F építészeti követelményei

#### 19.§

Területi építészeti követelmények: Az utcai kerítés magassága legfeljebb 1,8 méter legyen, a történetileg kialakult mértéket ne haladja meg.

#### 20.§

Egyedi építészeti követelmények:

- a) A területen legfeljebb kétszintes új épület építhető, illetve meglévő épület legfeljebb kétszintesre bővíthető, földszint + tetőtér beépítéssel - a szintek számába a pincészinert nem kell beleszámítani.
- b) Az épületek tömegaránya, tetőformája, az épület közterület felőli megjelenése, egy- vagy kétszintes épülettömege, utcával párhuzamos, vagy utcára merőleges gerincű tetőidoma a kialakult utcaképhez igazodjon - ennek hiányában a tetőgerinc iránya az oldalhatárral párhuzamos legyen.
- c) A területen lapostetős épület nem építhető, meglévő épület lapostetős szárnnyal nem bővíthető, valamint meglévő épület lapostetősre nem alakítható át.
- d) A magastető hajlásszöge 35-45 fok között építendő, ezen belül is a kialakult utcaképhez igazodjon. A tetőfedés színe a földszínek valamelyike lehet hagyományos cserépfedéssel, vagy azzal struktúrájában és megjelenésében megegyező más tetőfedő anyaggal. Mázas, csillogó, tükröződő felületű, vagy fémhatású tetőfedés nem alkalmazható.
- e) Az épület homlokzatszélessége, párkány- és gerincmagassága a történetileg kialakult mértékhez igazodjon.
- f) A közterület felőli homlokzati anyaghasználat a kialakult utcaképhez igazodjon, felületképzése vakolt, hagyományos pasztell színezésű lehet, illetve a területre jellemző tégl architektúra is alkalmazható.
- g) Az épületek bővítése az épület mögött, az oldalhatár mentén hosszirányban, vagy keresztirányban az utcai homlokzatvonalától 5 méterrel hátrább húzva történhet. A bővítés a meglévő épületével azonos hajlásszögű, nyereg-, vagy félnyereg tetővel fedhető.

- h) Az utcai kerítés áttört legyen - minimum 50%-ban -, lábazat nélküli vagy - beton, téгла, kő - lábazatos kialakítással, fa vagy fém kerítésmezőkkel és kapuzattal. A kerítés tömegaránya, anyaghasználata, a környezetükben lévő hagyományos épületekhez és kerítésekhez illeszkedő legyen.
- i) Udvari épületek, épületszárnyak elhelyezése:
  - ia) Oldalhatáron álló utcai épület esetén azzal azonos oldalhatárra, építészeti egységet alkotva építendő. Az olyan saroktelkek esetében, ahol az utcai épület az utca felé néző oldalhatáron áll, gazdasági épület, garázs a másik oldalhatárra építendő, a szomszéd telken létesítendő hasonló funkcióval ikresítve. Gerincmagassága a lakóépületét nem haladhatja meg.
  - ib) Szabadonálló utcai épület esetén a főépület takarásában, azzal építészeti egységet alkotva építendő. Gerincmagassága az utcai épületét nem haladhatja meg.
  - ic) Újonnan épülő gazdasági épület és a lakóépülettől különálló garázs az utcafrontra nem építhető.

#### 14. Ipari terület, jele: MT-I építészeti követelményei

##### 21.§

###### Területi építészeti követelmények:

- a) A területen az utcai kerítés magassága legfeljebb 2,0 méter legyen.
- b) Az ipari területek telekhatára mentén a szabályozási terven jelölt helyen a beültetési kötelezettség alapján legalább 10 méter széles sávban - amennyiben a szabályozási terv ettől eltérő szélességet ad meg, akkor abban a szélességben -, három lombkorona-szintű, szaktervező által kiválasztott, őshonos fafajokból álló védőfásítást kell telepíteni és fenntartani.
- c) Az építési telkek növényesítése szaktervező által készített kertépítészeti terv alapján történjen, amelyet az építésügyi hatósági eljárástól függetlenül, de legkésőbb annak megindításáig kell elkészíteni.
- d) A belső zöldfelületek legalább 50%-át őshonos, vagy honos fafajokkal fásítani kell.

##### 22.§

###### Egyedi építészeti követelmények:

- a) Az épületek tömegaránya, tetőformája, az épület közterület felőli megjelenése, egy- vagy kétszintes épülettömege, tetőidoma a kialakult környezethez igazodjon.
- b) Az épület homlokzatszélessége, párkány- és gerincmagassága a történetileg kialakult mértékhez igazodjon.
- c) A közterület felőli homlokzati anyaghasználat a kialakult környezethez igazodjon, felületképzése vakolt, hagyományos pasztell színezésű lehet, illetve a területre jellemző téгла architektúra is alkalmazható.
- d) Csarnok jellegű épület esetén a homlokzati anyag- és színhasználat során kerülni kell a csillogó tükröződő felületek alkalmazását, matt felületű, pasztell színű homlokzatot kell létesíteni.
- e) A területen az utcai kerítés tömör vagy áttört legyen, lábazat nélküli vagy - beton, téгла, kő - lábazatos kialakítással, fa vagy fém kerítésmezőkkel és kapuzattal. A kerítés tömegaránya, anyaghasználata, a környezetükben lévő hagyományos épületekhez és kerítésekhez illeszkedő legyen. Tömör kerítés esetén a területre jellemző vakolt, illetve téгла architektúra is elfogadott.

## 15. Zártkerti terület, jele: MT-Z építészeti követelményei

### 23.§

#### Területi építészeti követelmények:

- a) A kerítés magassága legfeljebb 1,8 méter legyen.
- b) A területen a drótfonatú kerítést legfeljebb 2 méter magas sövényel kombinálható, vagy helyettesíthető.

### 24.§

#### Egyedi építészeti követelmények:

- a) A területen legfeljebb kétszintes új épület építhető, illetve meglévő épület legfeljebb kétszintesre bővíthető, földszint + tetőtér beépítéssel - a szintek számába a pinceszintet nem kell beleszámítani.
- b) Az épületek tömegaránya, tetőformája, az épület közterület felőli megjelenése, épülettömege, tetőgerinc iránya és tetőidoma a kialakult táji környezethez igazodjon - ennek hiányában a tetőgerinc iránya az oldalhatárral párhuzamos legyen.
- c) A területen legfeljebb 8 méter épületszélességű épületek építhetők.
- d) A területen lapostetős épület nem építhető, meglévő épület lapostetős épületszárnyal nem bővíthető, illetve meglévő épület lapostetősre nem alakítható át.
- e) A területen az épületek magastetővel építhetők, melynek hajlásszöge 35-45 fok között építendő, ezen belül is a kialakult táji környezethez igazodjon. A tetőfedés színe a földszínek valamelyike lehet hagyományos cserépfedéssel, vagy azzal struktúrájában és megjelenésében megegyező más tetőfedő anyaggal. Mázas, csillogó, tükröződő felületű, vagy fémhatású tetőfedés nem alkalmazható.
- f) Az épületeken „kutyaoúl jellegű” tetőablak nem alkalmazható.
- g) Az épület homlokzatszélessége, párkány- és gerincmagassága a történetileg kialakult mértékhez igazodjon.
- h) A közterület felőli homlokzati anyaghasználat a kialakult táji környezethez igazodjon, felületképzése vakolt, hagyományos pasztell színezésű lehet, illetve a területre jellemző tégl architektúra is alkalmazható.
- i) Udvari épületek, épületszárnyak csak a főépülettel egybeépítve, azzal építészeti egységet alkotva helyezhetők el.
- j) Az utcai kerítés áttört, drótfonatból készített, lábazat nélküli kialakítású legyen. A kerítésoszlopok fa vagy beton anyagúak legyenek. A kerítésben létesített kapuzatnak is áttörtnek kell lennie, fa vagy fém vázszerkezetre szereltn.

## 16. Értékes élőhelyek területe, jele: MT-É építészeti követelményei

### 25.§

#### Területi építészeti követelmények:

- a) A területen,
  - aa) a már beépített major, illetve gazdasági területen új épület elhelyezhető,
  - ab) a legelőterületekhez kapcsolódóan új állattartó épület elhelyezhető,
  - ac) egyéb területen csak erdészeti-, vadászati-, halászati- célú épület helyezhető el.
- b) A területen,

- ba) vagyonvédelmi kerítés a már meglévő gazdaságok, major területek körül létesíthető,
- bb) karam, illetve kerítés a legelők, szőlő- és gyümölcsös ültetvények bekerítésére létesíthető,
- bc) kerítés egyéb területen nem létesíthető.

## **17. A település teljes közigazgatási területére vonatkozó egyedi építészeti követelmények**

### **26.§**

A település közigazgatási területén:

- a) Új fő rendeltetésű épület építése, meglévő épület felújítása vagy az alapterület bővítése esetén műanyag burkolat-, pala-, hullámpala burkolat-, bitumenes hullámlemez burkolat alkalmazása az épületek homlokzatán nem megengedett.
- b) Ipari épületek homlokzatain trapézlemez burkolat alkalmazása esetén sem megengedett a fénylő, csillogó, tükröződő felületek alkalmazása.
- c) A homlokzatok színének meghatározásakor pasztellszínektől eltérő színvilág alkalmazása nem megengedett.
- d) A tetőfedés anyagának és színének meghatározásakor a földszínektől eltérő, rikító, településképebe nem illeszkedő anyag- és színhasználat nem megengedett. Mázas, csillogó, tükröződő felületű, vagy fémhatású tetőfedés nem alkalmazható.

## **18. Településképi szempontból meghatározó területekre vonatkozó általános területi építészeti követelmények**

### **27.§**

- (1) Az előkertben a közműcsatlakozás műtárgyain kívül semmilyen egyéb épület vagy építmény, ideértve a lábon álló tető, kerti lugas, kocsibeálló stb. nem helyezhető el.
- (2) Kerti építményt - hinta, csúszda, homokozó, lugas, terasz, tereplépcső és lejtő kivételével - az építési helyen belül kell elhelyezni.
- (3) A településen található közparkok, játszóterek felújítása kertépítészeti terv alapján történjen.

### **28.§**

- (1) A tervezett közparkok belső elrendezését, növényesítését táj- és kertépítész által készített szaktervek alapján kell kialakítani és fenntartani.
- (2) Közparkban, zöldterületen csak a településközpontban helyezhető el legfeljebb 1 db épület. Az épület magastetővel építendő, a tető hajlásszöge 35-45 fok közötti legyen. A tetőfedés színe a földszínek valamelyike lehet hagyományos cserépfedéssel. Mázas, csillogó, tükröződő felületű, vagy fémhatású tetőfedés nem alkalmazható. Az épület tömegarányai, anyaghasználata és színezése a település építési hagyományait kövesse, homlokzata vakolt, hagyományos pasztell színezésű lehet, illetve a területre jellemző téglá architektúra is alkalmazható. Az épület homlokzatszélessége legfeljebb 7,5 méter lehet.

### **29.§**

- (1) Árusítópavilon 35-45 fok közötti hajlásszögű magastetős kialakítással építhető. A tetőfedés színe a földszínek valamelyike lehet hagyományos cserépfedéssel. Mázas, csillogó, tükröződő

felületű, vagy fémhatású tetőfedés nem alkalmazható. Az épület tömegarányai, anyaghasználata és színezése a település építési hagyományait kövesse, homlokzata vakolt, hagyományos pasztell színezésű lehet, illetve a területre jellemző tégl architektúra is alkalmazható.

- (2) A közúti közlekedéssel kapcsolatos várakozóhelyek a település teljes területén egységes kialakításúak legyenek. Egyedi tervezésű építmény magastetővel létesítendő, tömegarányai, anyaghasználata és színezése a település építési hagyományait kövesse, homlokzata vakolt, hagyományos pasztell színezésű lehet, illetve a területre jellemző tégl architektúra is alkalmazható. A tetőfedés színe a földszínek valamelyike lehet hagyományos cserépfedéssel. Mázas, csillogó, tükröződő felületű, vagy fémhatású tetőfedés nem alkalmazható.

### 30.§

- (1) Zöldfelületek létesítése, karbantartása és védelme az e rendeletben meghatározott településképi szempontból meghatározó területeken, közterületen:
- a) A 18 méter közterületi szélességet elérő közlekedési területeken legalább egyoldali (K-Ny irányú úttengely esetén a déli, É-D irányú úttengely esetén a nyugati oldalon) fásított sávot kell létesíteni.
  - b) Fásítás, fasor kialakítása, a pótlásra előírt faj kiválasztása során helyben honos fajokat kell alkalmazni.
  - c) Közterületek-, valamint a 10 férőhelyet meghaladó méretű parkoló felületek fásításánál, azok felújításánál a zöldfelületet alkotó faegyedek részére legalább 5 m<sup>2</sup> szilárd burkolat nélküli termőterületet és legalább 1 m<sup>3</sup> termőföldtömeget, azaz termőfölddel feltöltött ültető-gödröt kell biztosítani.
  - d) Közterületen, közparkokban, illetve közforgalom számára megnyitott magánterületen, parkolóban gyümölcsfa, húsos termést hozó díszfa ültetése nem megengedett.
  - e) A táji adottságok megőrzése miatt tereprendezés során 2 méternél magasabb feltöltések és bevágások, valamint 35 foknál nagyobb hajlásszögű rézsúk nem alakíthatók ki. 2,0 méternél magasabb szintkülönbségek esetén a rézsút lépcsőzve (több tagban) kell kialakítani. A rézsúk felületének legalább fele talajtakaró növényekkel, illetve cserjékkel ültetendő be.
  - f) Közút és vasút nyomvonala mentén legalább 2,20 méter törzsmagasságú, lehetőleg kétszer iskolázott sorfa minőségű faiskolai anyag telepítendő, a növények egymáshoz viszonyított minimális ültetési távolsága:
    - fa) 3,0 méternél magasabbra nem növény fa és cserje esetén: a kifejlett növény lombkoronamérete +1,5 méter,
    - fb) 3,0 méternél magasabbra növény fa és cserje esetén: a kifejlett növény lombkoronamérete +2,5 méter.
- (2) Zöldfelületek létesítése, karbantartása és védelme az e rendeletben meghatározott településképi szempontból meghatározó területeken, magánterületen - udvarban, kertben:
- a) Ingtalanhatártól, illetve szomszédos épülettől mért legkisebb ültetési távolság belterületen:
    - aa) szőlő és 3,0 méternél magasabbra nem növény gyümölcsfa, egyéb fa és cserje, valamint élő sövény esetén: a kifejlett növény lombkoronamérete +0,5 méter,
    - ab) 3,0 méternél magasabbra növény gyümölcsfa, egyéb fa és cserje, valamint élő sövény esetén: a kifejlett növény lombkoronamérete +1,5 méter.
  - b) Ingtalanhatártól mért legkisebb ültetési távolság külterületen, beépítésre szánt területeken:



- ba) gyümölcsfa iskolai nevelés alatt álló növény, szőlő, pöszméte (egres), ribizke, és málnabokor esetén: a kifejlett növény lombkoronamérete +0,5 méter,
- bb) az ba) pontban nem sorolt egyéb cserjék esetén: a kifejlett növény lombkoronamérete +1,0 méter,
- bc) birs, naspolya, birsalanyra oltott körtefa esetén: a kifejlett növény lombkoronamérete +1,5 méter,
- bd) törpealanyra oltott almafa, meggy-, szilva-, és mandulafa esetén: a kifejlett növény lombkoronamérete +2,0 méter,
- be) vadalanyra oltott alma-, körte-, kajszifa esetén: a kifejlett növény lombkoronamérete +2,5 méter,
- bf) cseresznyefa esetén: a kifejlett növény lombkoronamérete +3,0 méter,
- bg) dió-, és gesztenyefa és minden, az ba)-bf) pontokban nem szereplő fa esetében: a kifejlett növény lombkoronamérete +4,0 méter.

**19. A teljes település ellátását biztosító felszíni energiaellátási és elektronikus hírközlési sajátos építmények, műtárgyak.**

**31.§**

- (1) Új villamosenergia szolgáltatást nyújtó és vezetékes hírközlési hálózatokat, figyelembe véve az egyes ingatlanok föld feletti bekötését, és átkötési igényét is:
  - a) a település belterületi településképi szempontból meghatározó területein földalatti elhelyezéssel kell kialakítani,
  - b) a település *értékes élőhelyek területén - MT-É* és a *beépítésre nem szánt területeken – külterületeken*, ahol a meglévő gyenge és erősáramú hálózatok föld feletti vezetéseik, az új elektronikus hírközlési hálózatokat a racionális területgazdálkodás és a táji értékvédelem érdekében földalatti elhelyezéssel kell kivitelezni,
  - c) a település zártkerti területén a településképi szempontból meghatározó területeken földalatti elhelyezéssel, vagy egyoldali oszlopsoron kell kialakítani,
  - d) az egyéb területeken a meglévő oszlopsorokon kell kialakítani, illetve, ha ilyen nincs, akkor egy oszlopsoron kell elhelyezni.
- (2) Vezeték nélküli szolgáltatás új építményei:
  - a) belterületen, a településképi szempontból meghatározó területeken - *MT-F* - csak meglévő épületre, illetve meglévő építményre telepíthető,
  - b) zártkertben - *MT-Z* településképi szempontból meghatározó területen új vezeték nélküli szolgáltatás építménye csak egyéb hasznosítással összekötve (kilátó, vendéglátóhely, erdei pihenő, mezőgazdasági-, gazdasági építmény stb.) létesíthető,
  - c) külterületen új vezeték nélküli szolgáltatás építménye csak egyéb hasznosítással összekötve (kilátó, vendéglátóhely, erdei pihenő, mezőgazdasági-, gazdasági építmény stb.) létesíthető,
  - d) egyéb területeken új vezeték nélküli szolgáltatás építménye önálló építményként is elhelyezhető, ha azt a területrendezési tervek megengedik.
- (3) Meglévő föld feletti villamosenergia szolgáltatást nyújtó és vezetékes hírközlési hálózatok rekonstrukciója, figyelembe véve az egyes ingatlanok föld feletti bekötését, és átkötési igényét is:
  - a) műemléki környezetben,
  - b) helyi területi védelemmel érintett területen,

- c) belterületen a településképi szempontból meghatározó területeken, csak föld alatti elhelyezéssel kivitelezhető.
- (4) A meglévő föld feletti többoldali, vagy egymás mellett futó oszlopsort az elosztóhálózatok rekonstrukciója esetén fel kell számolni, egyoldali oszlopsorra kell áthelyezni.
  - (5) A közművezetékek átépítésekor és új vezeték fektetésekor a racionális területgazdálkodás érdekében, az utak alatt a közművek elrendezésénél mindig a távlati összes közmű elhelyezésére kell helyet biztosítani, továbbá a beépítésre szánt területeken a közművezetékek helyét úgy kell kijelölni, hogy 12 m szabályozási szélességet el nem érő utcákban legalább egyoldali, 12 m szabályozási szélességet meghaladó szélességű utcákban kétoldali faszor telepítését ne akadályozzák meg.

## 20. Reklámok, reklámhordozók

### 32.§

- (1) Reklám közzététele és reklámhordozók, reklámhordozót tartó berendezések elhelyezése kizárólag információs vagy más célú berendezés igénybevételével lehetséges. Az információs vagy más célú berendezés felületének legfeljebb kétharmad részén tehető közzé reklám.
- (2) Információs vagy más célú berendezés kizárólag:
  - a) a tömegközlekedési utasváró építményén, kivéve a tetejét,
  - b) közintézmények közhasználatra átadott területein,
  - c) közintézmények telekhatárától mért 20,0 méteren belül közterületen telepíthető, maximum 2-2 db, egyenként legfeljebb 1,5\*2,0 méter méretben.
- (3) A lakóövezetek közterületein kizárólag reklámozás, hirdetés célját szolgáló, állandó jellegű, táblaszerű objektum nem helyezhető el, kivéve, ha a hirdetés önkormányzati, illetve városi célt, továbbá esetenkénti rendezvények hirdetését szolgálja.
- (4) Hirdetményt, hirdetést, plakátot, reklámcédulát, feliratot, rajzot, e célra ki nem jelölt építményen, buszvárón, műtárgyon, köztéri berendezésen és úttartozékon elhelyezni, felfesteni nem megengedett, kivéve, ha azzal külön engedély alapján elhelyezhető új közterületi létesítmény jön létre, amelyet elhelyezője közhasználatra rendelkezésre bocsát, továbbá a közcélú létesítmény engedélyezésével, megépítésével járó valamennyi költséget a hirdetés, illetve reklám kihelyezés érdekében téríti meg.
- (5) Nem minősül reklám közzétételének az ingóságokon a gyártó által elhelyezett, a gyártó és a típus azonosítását lehetővé tevő logó, védjegy vagy más jelzés.
- (6) Reklámhordozók elhelyezése a hagyományosan kialakult településképet hátrányosan nem változtathatja meg.
- (7) Reklámhordozó az épületek utcai homlokzatán – építési reklámháló kivételével – nem helyezhető el.
- (8) Építési tevékenység idejére építési reklámháló, - amennyiben a polgármester engedélyezi -, az építési tevékenység időtartamára kihelyezhető, azzal a feltétellel, hogy építési napló-bejegyzés igazolja a felújítás megkezdését, illetve, ha építési napló vezetésére nem áll fenn kötelezettség, úgy vállalják ennek vezetését az érintettek, és ezzel igazolják a felújítás megkezdését, és az építési tevékenység befejezésével az építési reklámhálót 8 napon belül

elbontják. A megszüntetéséért és a reklámhordozó eltávolításáért a reklámozó és a reklám közzevője egyetemlegesen felel; a reklámhordozót tartó berendezés eltávolításáért a reklámhordozót tartó berendezés tulajdonosa és az ingatlan tulajdonosa tartozik egyetemleges felelősséggel.

- (9) Magántulajdonban álló ingatlanon elhelyezett reklámhordozó az utcai telekhatártól minimum 10 méterrel hátrább húzva helyezhető el, reklámhordozó a telekhatárt nem keresztezheti.
- (10) A közérdekű molinó, az építési reklámháló és a közterület fölé nyúló árnyékoló berendezés kivételével molinó, ponyva vagy háló reklámhordozóként, reklámhordozót tartó berendezésként nem alkalmazható.

## 21. Cégek, cégtáblák, cégfeliratok és tájékoztatási célú táblák elhelyezése

### 33.§

- (1) Cégek, cégtáblák és cégfeliratok
  - a) csak homlokzati felületen vagy arra merőlegesen helyezhetőek el, az épület építészeti részletképzésével, színezésével, építészeti hangsúlyaival összhangban,
  - b) kiterjedésük egyenként nem haladhatja meg az 1,0 m<sup>2</sup>-t, és összességében nem lehet nagyobb, mint a homlokzat 5%-a,
  - c) épületek homlokzatain épületdíszítő tagozatot nem takarhatnak.
- (2) Az épületek homlokzatfelületein csak áttört és vonalszerű fényfelirat helyezhető el. Kápráztatást, vakítást, zavaró fényhatást okozó világítást, valamint LED futófényt elhelyezni nem lehet. Az önálló világító betűkkel megvalósuló cégér kialakításánál a kábeleket a falon belül, vagy takartan kell vezetni.
- (3) A köztárgyakon, vendéglátó egységekhez tartozó bútorokon és az árnyékolókon – a (4) bekezdésben meghatározott eset kivételével – cégfeliratot, plakátot, LED futófényt nem lehet elhelyezni.
- (4) A napellenző és esővédő szerkezet textil típusú anyagú és natúr színű lehet. A szerkezet lelógó, függőleges részén legfeljebb 20 cm magasságú cégfelirat helyezhető el.
- (5) A területen kizárólag tájékoztatási célú tábla helyezhető el, amely magassága legfeljebb 2,2 méter lehet, és egyoldali felülete nem haladhatja meg az 1 m<sup>2</sup>-t.
- (6) Vállalkozásonként az épület utcai homlokzatán 1 db cégér, cégtábla, cégfelirat és címtábla helyezhető el.
- (7) Cégek, cégtáblák, cégfeliratok és címtáblák homlokzatonként
  - a) az elhelyezési magasság,
  - b) a betűmagasság és
  - c) a színvilág
 tekintetében egymáshoz illeszkedően alakítandók ki, figyelembe véve az épület homlokzati kialakítását.
- (8) Az épülethomlokzat részét képező kirakatportálok, nyílászárók üvegezésére kívülről, vagy belülről elhelyezett fóliadekoráció, reklám mérete nem haladhatja meg az adott portálfelület méretének 25%-át.

- (9) Nem megengedett az épület homlokzatát árubemutató céljából igénybe venni vagy annak 4 m<sup>2</sup>-nél nagyobb felületét eltakarni. A homlokzat takarásának minősül a kinyitható ajtószárnyakon, ablakszárnyakon, azokra szerelt rácson történő árubemutató vagy reklámcélú igénybevétele is.

## 22. Egyéb műszaki berendezések

### 34.§

- (1) A település teljes közigazgatási területén az új, illetve hálózatbővítés, korszerűsítés, felújítás esetén a lecserélt gáz- és elektromos fogyasztásmérő berendezések az épületek utcai homlokzati falán, vagy az épületek közterületről látható homlokzatán csak takartan helyezhetők el. A takarásnak, mind anyaghasználatában, mind színhasználatában, mind stílusában a befogadó épülethez és a kialakult környezethez illeszkednie kell. Fogyasztásmérő berendezések telepítése az előkertben javasolt - amennyiben van előkert -, a berendezéseket növényzettel takartan kell kialakítani.
- (2) Gáznemű égéstermék elvezető berendezés nem létesíthető a település teljes közigazgatási területén:
- az országos és helyi egyedi védelem alatt álló épületek valamennyi homlokzatán,
  - a műemléki környezetben álló, illetve a helyi területi védelemmel érintett épületek utcai homlokzatán, illetve a közterületről látható homlokzatán, az utcai homlokzatsíktól 5 méteren belül,
  - az egyéb épületek utcai homlokzatán, illetve a közterületről látható homlokzatán, az utcai homlokzatsíktól 3 méteren belül.
- (3) Parabola-antenna, valamint klímaberendezés kültéri egysége nem helyezhető el a település teljes közigazgatási területén:
- az országos és helyi egyedi védelem alatt álló épületek valamennyi homlokzatán, és az utcafronti tetőfelületén,
  - a műemléki környezetben álló, illetve a helyi területi védelemmel érintett épületek utcai homlokzatán, illetve a közterületről látható homlokzatán, az utcai homlokzatsíktól 5 méteren belül, valamint az utcafronti tetőfelületén,
  - az egyéb épületek utcai homlokzatán, illetve a közterületről látható homlokzatán, az utcai homlokzatsíktól 3 méteren belül, illetve az utcafronti tetőfelületén.
- (4) Háztartási méretű kiserőmű (szélgenerátor) nem telepíthető:
- műemléki környezetben,
  - helyi területi védelemmel érintett területen,
  - belterületen a településképi szempontból meghatározó területeken, az utca vonalától számított 20 méteren belül.

**IV. FEJEZET****TELEPÜLÉSKÉP-ÉRVÉNYESÍTÉSI ESZKÖZÖK****23. A településkép-védelmi tájékoztatás és szakmai konzultáció****35.§**

- (1) A településkép-védelmi szakmai konzultáció kötelező:
  - a) A rendelet 1. mellékletében meghatározott helyi egyedi védelem alatt álló épületek, illetve a helyi területi védelemmel érintett ingatlanok tekintetében, minden új építést, épület felújítást, épület átalakítást vagy bővítést, korszerűsítést megelőzően.
  - b) Minden olyan építési engedély nélkül végezhető építési tevékenység esetén, melyet az *építésügyi és építésfelügyeleti hatósági eljárásokról és ellenőrzésekről, valamint az építésügyi hatósági szolgáltatásról* szóló 312/2012. (XI. 8.) Korm. rendelet 1. melléklete tartalmaz és az utcavonalától 10 méteren belül történik, valamint településképi szempontból meghatározó területen található.
  - c) Településképi szempontból meghatározó területen minden olyan építési tevékenység esetén, mely az építmények és környezetük településképi megjelenését megváltoztatja vagy befolyásolja.
  - d) Településképi szempontból meghatározó területen az építmények homlokzatán cégérek, cégtablák és cégfeliratok elhelyezése esetén.
- (2) A településkép-védelmi szakmai konzultáció kérhető minden építési engedélyhez kötött és egyszerű bejelentés hatálya alá tartozó építési tevékenység esetén is.
- (3) A településkép-védelmi szakmai konzultációt az ügyfél írásos kérésére a polgármester megbízásából a főépítész folytatja le. A főépítész a kérelmezőt a konzultáció időpontjáról e-mailben, telefonon, vagy írásban tájékoztatja.
- (4) A településkép-védelmi szakmai konzultációt legalább 8 nappal az építési tevékenység megkezdése előtt, illetve az ez irányú kérelem beérkezésétől számított 8 napon belül le kell folytatni.
- (5) A településkép-védelmi szakmai konzultáció díjmentes.
- (6) A konzultációról készült írásos emlékeztetőt a polgármester nyilvántartásba veszi.

**24. A településképi véleményezési eljárás****36.§**

- (1) Településképi véleményezési eljárást kell lefolytatni építési engedélyköteles esetekben:
  - a) új építmény építési engedélyezési eljárását megelőzően, a településképi szempontból meghatározó területeken,
  - b) meglévő építmény bővítéséhez, valamint a településképet érintő, befolyásoló átalakításához készített építészeti-műszaki tervekkel kapcsolatban az építési, összevont vagy fennmaradási engedélyezési eljárást megelőzően településképi szempontból meghatározó területeken.

- (2) Az előírások nem vonatkoznak az építésügyi és építésfelügyeleti hatósági eljárásokról és ellenőrzésekről, valamint az építésügyi hatósági szolgáltatásról szóló kormányrendeletben meghatározott azon engedélyezési eljárásokra, amelyek esetében
  - a) az építészeti-műszaki tervdokumentációk előzetes minősítése a településrendezési és építészeti-műszaki tervtanácsokról szóló kormányrendelet szerint a központi, illetve a területi építészeti tervtanács hatáskörébe tartozik, vagy
  - b) az építető összevont telepítési eljárást, ezen belül telepítési hatásvizsgálati szakaszt kezdeményezett.
- (3) Településképi véleményezési eljárást nem kell lefolytatni homlokzati változással nem járó, kizárólag belső átalakítási munkákra vonatkozó engedélyköteles építési tevékenységek esetén.
- (4) Településképi véleményezési eljáráshoz kötött építési munkákra vonatkozó építészeti-műszaki tervdokumentációkkal kapcsolatban a településképi vélemény alapját a főépítész szakmai álláspontja képezi.
- (5) A településképi véleményezési eljárás az építető, illetve az általa megbízott tervező (a továbbiakban együtt: kérelmező) által a polgármesterhez – a 4. melléklet szerinti bejelentőlap papíralapú – benyújtott kérelemre indul.
- (6) A véleményezési eljárás során kérelmező kérelmét papír alapon nyújtja be és a véleményezendő építészeti-műszaki dokumentációt elektronikus formában az építésügyi hatósági eljárásokhoz biztosított elektronikus tárhelyre feltölti, melyhez a polgármesternek hozzáférést biztosít. Az építészeti-műszaki tervdokumentációnak *a településfejlesztési koncepcióról, az integrált településfejlesztési stratégiáról és a településrendezési eszközökről, valamint egyes településrendezési sajátos jogintézményekről szóló 314/2012. (XI. 8.) Korm. rendeletben* előírt munkarészeket kell tartalmaznia.

### 37.§

- (1) A véleményezési eljárás során vizsgálni kell
  - a) a településképi követelményeknek való megfelelést,
  - b) a környezetbe illeszkedés, a beépítés vagy az építészeti jellegzetesség és látvány, a helyi jelleg védelme településképbbe való illesztését, a helyi építészeti érték védelmének érvényre juttatását, azokra gyakorolt hatását,
  - c) a közterület mentén az épület kialakításának módját és feltételeit,
  - d) közterületen folytatott építési tevékenység végzése esetén a közterület burkolatának, műtárgyainak, köztárgyainak, növényzetének, továbbá a díszvilágító berendezések és reklámhordozók kialakítását.
- (2) A településképi véleményezési eljárás lefolytatása és az építészeti-műszaki dokumentáció értékelése során a településképbbe harmonikusan megjelenő, városképet nem zavaró, az épített és természeti környezethez illeszkedő és annak előnyösebb megjelenését segítő megoldási szempontokat kell érvényesíteni.
- (3) A településképi véleményezési eljárás részletes vizsgálati szempontjai:
  - a) a tervezett beépítés megfelelően figyelembe veszi-e a hatályos településrendezési eszközök előírásait,
  - b) nem korlátozza-e indokolatlan mértékben a szomszédos ingatlanok benapozását, illetve kilátását,
  - c) teljesíti-e a műemléki- és helyi védettségű területek, épületek esetében az értékvédelemmel kapcsolatos előírásokat és elvárásokat,

- d) a homlokzat tagolása, a nyílászárók kiosztása összhangban van-e az épület rendeltetésével és használatának sajátosságaival,
- e) a homlokzat színezése utcaképi szempontból megfelelő-e,
- f) a gépészeti berendezések és azok tartozékainak városképi megjelenése megfelelő-e,
- g) a tetőzet kialakítása megfelelően illeszkedik a környezet adottságaihoz, elősegíti-e az építmény településképi szempontból előnyösebb megjelenését,
- h) meglévő építmény bővítése esetén a homlokzatot is érintő felújítás, átalakítás, emeletráépítés illeszkedik-e az adott épület struktúrájához, valamint a meglévő utcaképbe,
- i) a közterület mentén az épület kialakításának módját és feltételeit,
- j) közterületen folytatott építési tevékenység végzése esetén a közterület burkolatának, műtárgyainak, köztárgyainak, növényzetének, továbbá a díszvilágító berendezések és reklámhordozók kialakítását.

## 25. A településképi bejelentési eljárás

### 38.§

- (1) Településképi bejelentési eljárást kell lefolytatni
  - a) a 312/2012. (XI. 8.) Korm. rendelet 1. melléklet (1)-(7) bekezdése szerinti építési engedélyhez nem kötött építési tevékenységeket megelőzően a településképi szempontból meghatározó területeken,
  - b) meglévő építmények rendeltetésének részleges vagy teljes megváltoztatása, rendeltetési egység számának megváltoztatása esetén a településképi szempontból meghatározó területeken,
  - c) a település közigazgatási területén reklámok és reklámhordozók elhelyezése, átalakítása, megváltoztatása esetén valamennyi esetben.
- (2) Amennyiben az (1) bekezdés c) pontja szerinti reklám vagy reklámhordozó elhelyezésére közterületen kerül sor, a közterület használatára szerződés csak a településképi bejelentési eljárás lefolytatását követően, a bejelentés tudomásulvételét tartalmazó hatósági határozat alapján, és az abban meghatározott feltétel figyelembevételével köthető.

### 39.§

- (1) A településképi bejelentési eljárás az ügyfél által a polgármesterhez benyújtott – a 4. melléklet szerinti bejelentőlap írásbeli benyújtásával – bejelentésre indul. A bejelentési eljárás során bejelentő a véleményezendő építészeti-műszaki dokumentációt elektronikus formában az építésügyi hatósági eljárásokhoz biztosított elektronikus tárhelyre feltölti, melyhez a polgármesternek hozzáférést biztosít.
- (2) A tevékenység a bejelentés alapján – a polgármester által kiadott hatósági határozat birtokában, az abban foglalt esetleges kikötések figyelembevételével – megkezdhető, ha ahhoz egyéb hatósági engedély nem szükséges.
- (3) A polgármester által kiadott hatósági határozat érvényessége:
  - a) állandó építmény esetén végleges,
  - b) legfeljebb 180 napig fennálló építmény esetén legfeljebb 180 nap,
  - c) reklámcélu hirdetmény és hirdető-berendezése – kivéve cégér – esetén legfeljebb 2 év,
  - d) cégér, valamint cégjelző- és címjelző hirdetmények és hirdető-berendezései esetén a működés befejezésének időpontja, de legfeljebb 10 év,

- e) útbaigazító hirdetmény esetén a működés befejezésének időpontja, de legfeljebb 2 év.
- (4) A polgármester – a főépítész szakvéleménye alapján – a tervezett építési tevékenységet, reklámelhelyezést, cégtáblát, cégért, üzletfeliratot, portál kialakítást vagy rendeltetésváltoztatást – feltétel meghatározásával vagy a nélkül – tudomásul veszi, és a bejelentőt ezen a tényről a határozat megküldésével értesíti, ha a bejelentés:
- a benyújtott tervdokumentáció megfelel az *integrált településfejlesztési stratégiáról és a településrendezési eszközökről, valamint egyes településrendezési sajátos jogintézményekről szóló 314/2012. (XI. 8.) Korm. rendelet, valamint az e rendelet előírásainak*,
  - a tervezett építési tevékenység, illetve reklámelhelyezés, cégtábla, cégér, üzletfelirat, portál kialakítás illeszkedik a településképhez,
  - a tervezett rendeltetésváltozás illeszkedik a szomszédos és a környező beépítés sajátosságaihoz, azok, valamint a határoló közterületek rendeltetészerű és biztonságos használatát indokolatlan mértékben nem zavarja, illetve nem korlátozza.
- (5) A polgármester – a főépítész szakvéleménye alapján – megtiltja a bejelentett építési tevékenység, reklámelhelyezés, cégtábla, cégér, üzletfelirat, portál kialakítás vagy rendeltetésváltoztatás megkezdését és – a megtiltás indokainak ismertetése mellett – figyelmezteti a bejelentőt a tevékenység bejelentés nélküli elkezdésének és folytatásának jogkövetkezményeire, ha a bejelentés
- nem felel meg a csatolandó dokumentációt illetően az előírt követelményeknek,
  - a tervezett építési tevékenység, illetve reklám, cégtábla, cégér, üzletfelirat, portál kialakítás nem illeszkedik a településképhez,
  - a tervezett rendeltetés-változás nem illeszkedik a szomszédos és a környező beépítés sajátosságaihoz, illetve, ha a bejelentés és az ahhoz csatolt dokumentáció nem igazolja, hogy az új rendeltetés a környező ingatlanok, valamint a határoló közterületek rendeltetészerű és biztonságos használatát indokolatlan mértékben nem zavarja, illetve nem korlátozza.
- (6) A településképi bejelentés tudomásul vételét, illetve a tudomásulvétel megtagadását tartalmazó határozatot a polgármester a bejelentés megérkezésétől számított 15 napon belül adja ki.
- (7) A polgármester - a főépítész szakmai álláspontja alapján - a településképi bejelentési eljárásban a tevékenység tudomásulvételéről vagy megtiltásáról szóló döntés kialakítása során - különösen - az alábbi szempontokat veszi figyelembe:
- jogszabályi előírásoknak való megfelelés,
  - a kialakult településszerkezetnek és telekszerkezetnek való megfelelés,
  - illeszkedés, esztétika, igényesség, valamint e rendeletben foglalt követelményeknek való megfelelés.
- (8) Az ügyfél a polgármester döntésével szemben 15 napon belül a Képviselő-testülethez fellebbezéssel élhet.

## **26. A településképi követelmények megszegésének esetei és jogkövetkezményei, településképi kötelezési eljárás szabályai**

### **40.§**



- (1) A polgármester a településképi követelmények teljesítése érdekében – hivatalból, vagy kérelemre – településképi kötelezési eljárást folytat le a településképi bejelentési kötelezettség
  - a) elmulasztása,
  - b) alapján lefolytatott eljárásban hozott döntéstől eltérő végrehajtása,
  - c) alapján lefolytatott eljárásban hozott döntés végre nem hajtása esetén.
- (2) Reklám, reklámhordozó településképi bejelentési eljárás nélküli vagy a bejelentéstől eltérő elhelyezése esetén a polgármester 15 napon belül értesíti a fővárosi és megyei kormányhivatalt.
- (3) A településképi bejelentési eljárás során meghozott döntésben foglaltak megszegése vagy a településképi követelmények be nem tartása esetén a polgármester a településképi védelmről szóló 2016. évi LXXIV. törvény 11.§ szerint településképi kötelezésben az ingatlan tulajdonosát az építmény, építményrész felújítására, átalakítására vagy elbontására kötelezheti vagy az e rendeletben meghatározott önkormányzati településképi bírságot szabhat ki.
- (4) A településképi kötelezés felújítási, átalakítási vagy elbontási kötelezés lehet.
- (5) A polgármester az e rendeletben foglaltak be nem tartása esetén felhívja az ingatlan tulajdonos figyelmét a jogszabálysértésre, és végzésben megfelelő határidőt biztosít a jogszabálysértés megszüntetésére.
- (6) A határidő eredménytelen eltelte esetén a polgármester településképi kötelezés formájában – önkormányzati hatósági döntéssel – a településképi követelmények teljesülése érdekében az ingatlan tulajdonosát az építmény, építményrész felújítására, átalakítására, vagy elbontására kötelezi, településképi védelmi bírság egyidejű kiszabása mellett.
- (7) A kérelemre és hivatalból lefolytatott eljárás az általános közigazgatási rendtartásról szóló 2016. évi CL. törvény (a továbbiakban: Ákr.) rendelkezéseinek alkalmazásával történik.
- (8) A kérelemnek tartalmaznia kell a bejelentés tárgyát képező ingatlan pontos címét és a bejelentés indoklását, valamint a bejelentő nevét, értesítési címét és egyéb elérhetőségét (e-mail, telefon).
- (9) Amennyiben a helyszíni bejárás során a bejelentés megalapozott, az eljárást az Ákr. szabályai szerint folytatja le a polgármester.
- (10) Hivatalból történő eljárás (ellenőrzési tevékenység) szabályai: a polgármester az észleléstől számított 15 napon belül megindítja az eljárást, az ingatlan tulajdonosát értesíti az eljárás megindításáról.
- (11) Az (1) bekezdésében foglaltak megszegése esetén a polgármester településképi védelmi bírságot szabhat ki, amelynek összege:
  - a) településképi követelmények be nem tartása esetén az eltérés mértékétől függően legalább 50 000 forint, legfeljebb 500 000 forint,
  - b) a polgármester tiltása ellenére végzett tevékenység esetén 50 000 forint,
  - c) a bejelentési dokumentációban foglaltaktól eltérő tevékenység folytatása esetén az eltérés mértékétől függően legalább 50 000 forint, legfeljebb 500 000 forint,
  - d) településképi kötelezésben foglaltak végre nem hajtása esetén alkalmanként legalább 100 000 forint, legfeljebb 500 000 forint.
- (12) A településképi védelmi bírság kiszabásánál a hatóság mérlegeli különösen:

- a) a jogsértéssel okozott hátrányt, ideértve a hátrány megelőzésével, elhárításával, helyreállításával kapcsolatban felmerült költségeket, illetve a jogsértéssel elért előny mértékét,
  - b) a jogsértéssel okozott hátrány visszafordíthatóságát,
  - c) a jogsértéssel érintettek körének nagyságát,
  - d) a jogsértő állapot időtartamát,
  - e) a jogsértő magatartás ismétlődését és gyakoriságát,
  - f) a jogsértést elkövető eljárást segítő, együttműködő magatartását, valamint
  - g) a jogsértést elkövető gazdasági súlyát.
- (13) A településképi követelmények hatósági döntésben megállapított határidőre történő nem teljesítése estére a polgármester önkormányzati hatósági jogkörében eljárva, a legmagasabb összegű településképi-védelmi bírságot ismételten, negyedévente mindaddig kiszabhatja, amíg a jogsértő állapot meg nem szűnik.
- (14) A településképi-védelmi bírság ismételten akkor is kiszabható, ha mértéke meghaladja a mulasztással okozott jogsértő magatartás következményeinek, illetve a jogkövető magatartás megszegésének súlyát.
- (15) A kötelezettség érvényesítésére a közigazgatási végrehajtás szabályait kell alkalmazni, ha annak önkéntes teljesítése elmaradt.

## *V. FEJEZET*

### *ZÁRÓ RENDELKEZÉSEK*

#### **27. Hatályba léptető rendelkezések**

##### **41.§**

Ez a rendelet 2018. augusztus 1. napján lép hatályba.

#### **28. Átmeneti rendelkezések**


##### **42.§**

E rendelet előírásait a hatálybalépéskor folyamatban lévő, már megindított véleményezési, bejelentési, kötelezési eljárásokra nem kell alkalmazni.

#### **29. Hatályon kívül helyező rendelkezések**

##### **43.§**

E rendelet hatályba lépésével egyidejűleg hatályát veszti Pári helyi építési szabályzatáról szóló 10/2010. (XI. 5.) önkormányzati rendelet 1.§ (9) bekezdése, 3.§ (4) bekezdés d) és e) pontjai, 4.§ (6) bekezdés b) pontja, 5.§ (3) bekezdése, 6.§ (4) bekezdése, 7.§ (9) bekezdése, 9.§ (2) bekezdése, 10.§ (3) bekezdése, 11.§ (5) bekezdés a), b), d) és g) pontjai, (6) bekezdés a), b) és f) pontjai, 12.§ (3) bekezdése, 13.§ (5) bekezdés c) és e) pontjai, (6) bekezdés a) és d) pontjai, 14.§ (4) bekezdés d) és e) pontjai, (5) bekezdés e) pontja, 18.§ (5), (34), (35), (36), (37), (38) és (40) bekezdései, 22.§ (1), (2), (3), (4), (5), (6), (7), (8), (9), (10), (11), (12) és (13) bekezdései.

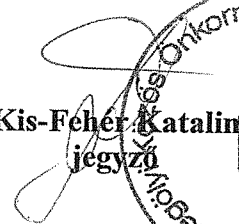
  
**Farkas Jánosné**  
polgármester

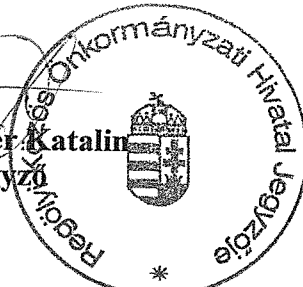


  
**Kis-Fehér Katalin**  
jegyző

**Kihirdetési záradék:**

A rendelet kihirdetésének napja: 2018. július 26.

  
**Kis-Fehér Katalin**  
jegyző



**Fogalom meghatározások:****Áttört kerítés:**

Olyan kerítés, amelynek a kerítés síkjára merőleges átláthatósága 50%-nál nagyobb mértékben nem korlátozott.

**Cégér:**

A településfejlesztési koncepcióról, az integrált településfejlesztési stratégiáról és a településrendezési eszközökről, valamint egyes településrendezési sajátos jogintézményekről szóló 314/2012. (XI.08.) Korm.rendelet 2.§ 1b. alpontjában meghatározott fogalom.

**Cégtábla:**

A cég nevét és székhelyét feltüntető tábla.

**Címtábla:**

Intézmény, vállalkozás nevét, vagy egyéb adatait feltüntető tábla.

**Cégfelirat:**

Kereskedelmi és szolgáltató egység közterület felőli homlokzatán megjelenő, az adott rendeltetési egység funkcióját, megnevezését, jelképét, lógóját, címerét – vagy ezekkel egy tekintetbe eső jellemző ismertetőjegyét – tartalmazó tájékoztató szöveg és ábra.

**Előnevelt díszfa:**

Minimum 5 centiméter törzsátmérőjű kétszer iskolázott, sorfa minőségű (220 centiméter feletti törzsmagasságú) faiskolai anyag.

**Építési reklámháló:**

A településkép védelméről szóló törvény reklámok közzétételével kapcsolatos rendelkezéseinek végrehajtásáról szóló 104/2017 (IV. 28.) Korm. rendelet 1 § 1. pontjában meghatározott fogalom.

**Épületszélesség:**

- a) Négyszög alaprajz esetén a rövidebb alaprajzi méret.
- b) Épületszárnyakkal tagolt (L, T stb.) alaprajz esetén az épületszárnyak szélességi mérete.

**Értékvédelmi dokumentáció:**

Értékvizsgálat alapján készített dokumentáció, amely tartalmazza az építészeti értékről készített, történeti kutatással alátámasztott szöveges leírást és fotókat.

**Értékvizsgálat:**

A települési érték helyi védelem alá helyezésének szakmai megalapozására szolgáló, megfelelő jogosultsággal rendelkező szakértő, illetve tervező (műemléki szakértő, építész tervező, településtervező, táj- és kertépítész mérnök) által készített esztétikai, műszaki, történeti és természeti vizsgálatot tartalmazó munkarész.

**Földszínek:**

Tört, sötét, meleg színek, melyek színtartománya a barna-vörös-narancs-sárga-zöldessárga (más néven terraszínek).

**Gyümölcsfa:**

Emberi fogyasztásra vagy egyéb hasznosításra kerülő gyümölcséért termesztett és gondozott fa.

**Helyi egyedi védettségű építmények:**

Azok az épületek, épületrészek, műtárgyak, berendezési tárgyak, közterületi létesítmények, amelyek az építészeti örökség kiemelkedő értékű elemei, történelmi, régészeti, művészeti, tudományos, társadalmi vagy műszaki-ipari, mérnöki szempontból, illetve a hagyományos településkép megőrzése szempontjából jelentős alkotások, ideértve a hozzájuk tartozó kiegészítő külső és belső díszítőelemeket, esetenként a használat módját, amelyeket a Képviselő-testület rendeletében védelem alá helyezett.

*Helyi egyedi védettségű építmény közvetlen környezete:*

Az az ingatlan, amelyen a helyi egyedi védettségű építmény található.

*Helyi védettségű építészeti érték károsodása:*

Minden olyan beavatkozás, ami a védett építészeti érték teljes vagy részleges megsemmisülését, építészeti karakterének részleges vagy teljes előnytelen megváltoztatását, általános esztétikai értékcsökkenését eredményezi.

*Helyi védettségű építészeti örökség:*

A település építészeti örökségének a Képviselő-testület által védelem alá helyezett kiemelkedő építészeti értékű építményei, épületegyüttese.

*Információs vagy más célú berendezés:*

Önkormányzati hirdetőtábla: olyan önálló tartószerkezetű, más építménytől függetlenül elhelyezett, legfeljebb 4,0 m<sup>2</sup> területű, legfeljebb 3,0 m szerkezeti magasságú, világítás nélküli, egy-, vagy kétoldalas fa anyagú tábla, amely részben reklámnak nem minősülő információs cél vagy egyéb cél megvalósításával közérdeket is szolgál és hasznosítható felületének legfeljebb kétharmadán tehető közzé reklám.

*Kereskedelmi útirányjelző tábla:*

Természetes és jogi személyek, jogi személyiség nélküli gazdasági társaságok gazdasági, kereskedelmi tevékenységet végző telephelyének helyére vonatkozó útirányt jelző, információt adó tábla. A táblán az arculatnak megfelelő felirat és logó is szerepelhet.

*Látványterv:*

A jelenlegi és a tervezett tájképet több nézőpontból rögzítő és a beillesztett építményt tartalmazó látványrajz a tervezett építmény által megváltoztatott tájkép kiterjedését szemléltető módon.

*Pasztell szín:*

A színek nagyon világos és kis telítettségű árnyalatai, melyeknek (a szín mellett) csak fehértartalma van, fekete nincs.

*Reklám elhelyezése:*

Reklám közzététele, illetve reklámhordozó, reklámhordozót tartó berendezés vagy más célú berendezés a 104/2017. (IV.28.) Korm. rendelet szerinti értelemben.

*Utcai épület:*

Az építési telek előkerttel meghatározott utcafrontján álló, vagy oda tervezett, az adott terület felhasználási egységben az építési övezeti előírások szerinti fő funkciójú épület.

*Udvari épület:*

Az utcai épület mögött, esetenként mellett álló, vagy oda tervezett, az adott területhasználat fő funkcióját kiegészítő, kiszolgáló funkciójú (gazdasági épület, garázs) épület.

*Védett terület:*

Helyi területi védelem alatt álló terület.

*Védett érték:*

Helyi egyedi védelem alatt álló építmény, építményrész, épület, egyéb elem.

*Tömör kerítés:*

Olyan kerítés, amelynek a kerítés síkjára merőleges átláthatósága 50%-nál nagyobb mértékben korlátozott.

*Védett épület, építmény:*

Az önkormányzat által védetté nyilvánított olyan épület, építmény, amely a hagyományos településkép megőrzése céljából, továbbá építészeti, településtörténeti, helytörténeti, régészeti, művészeti, vagy műszaki-ipari szempontból jelentős alkotás. A védett épület, építmény fogalmába beletartozik annak minden alkotórésze – ideértve a kiegészítő, illetve külső és belső díszítő elemeket, valamint – amennyiben a védelemre vonatkozó rendelet azt nevesíti, a használati módot is. A rendelet alkalmazása szempontjából védettnek minősül az a telek, annak használati módja is, amelyen a védett épület, építmény áll.

*Védett műtárgy:*

Az önkormányzat által védetté nyilvánított műszaki alkotás, műtárgy – különösen emlékmű, szobor, síremlék (sírkő), utcabútorzat, díszkút, kerítés.

*Védett növényzet:*

Az önkormányzat által védetté nyilvánított olyan növényzet, amely fajtájánál, koránál, helyzeténél, látványánál vagy valamilyen eseményhez-kötődésénél fogva védelemre érdemes.

*Védett érték károsodása:*

Minden olyan esemény, beavatkozás, amely a védett érték teljes vagy részleges megsemmisülését, karakterének előnytelen megváltoztatását, általános esztétikai értékcsökkenést eredményez.

*Zöldfelület:*

Biológiailag aktív növényzettel borított terület, ahol a termőtalaj és az eredeti altalaj, illetve a talajképző kőzet között nincs egyéb más réteg.

*Zöldterület:*

A település közigazgatási területén lévő, a lakosság egészsége megőrzésére, közérzetének javítására, felüdülésére, a település szerkezetének tagolására szolgáló, az intézményi területek funkcionális használatát, esztétikai megjelenését biztosító, jellemzően növényzettel borított terület.

## a Helyi védett értékek listájáról

**Helyi egyedi védelem:****H1 (az építmény, vagy együttes egészére vonatkozó) védettség**

Sorsz.	cím	hrsz	megnevezése
1.	Pári, Gyulaji u. 163.	126	lakóépület és gazdasági épület
2.	Pári, Kis u. 152.	393	Orvosi rendelő és óvoda
3.	Pári, Kis u. 195.	178	lakóépület
4.	Pári, Kis u. 203.	267	lakóépület
5.	Pári, Kis u. 211.	259	lakóépület és utcai kerítés
6.	Pári, Nagy u. 13.	26	lakóépület, gazdasági épület, kút és utcaikerítés
7.	Pári, Nagy u. 33.	49	lakóépület
8.	Pári, Nagy u. 34.	50	lakóépület
9.	Pári, Nagy u. 35.	51	lakóépület
10.	Pári, Nagy u. 37.	53	lakóépület és gazdasági épület és kútház
11.	Pári, Nagy u. 39.	55	lakóépület és gazdasági épület és kútház
12.	Pári, Nagy u. 106.	379	lakóépület
13.	Pári, Nagy u. 109.	376	lakóépület és gazdasági épület
14.	Pári, Nagy u. 113.	372	volt tanácsház épület
15.	Pári, Nagy u. 115.	370	lakóépület
16.	Pári, Nagy u. 118.	367	lakóépület és gazdasági épület és kút
17.	Pári, Újváros u. 287. mellett	339	kereszt
18.	Pári, Nagy u.	94/4	kereszt
19.	Pári, Nagy u. 24.	36	kereszt
20.	Pári, temető	45	Mária barlang
21.	Pári, Nagy u. 24.	36	1948-as kitelepítés emlékére
22.	Pári, Nagy u. 24.	36	a II. világháború Pári áldozatainak emlékére
23.	Pári, temető	45	a Páriban elhunyt kitelepítettek emlékére
24.	Pári, temető	45	régi sírkövek
25.	Pári Kossuth u. 285.	250	lakóépület
26.	Pári	385	Szent Imre híd
27.	Pári	385	„Púpos” híd

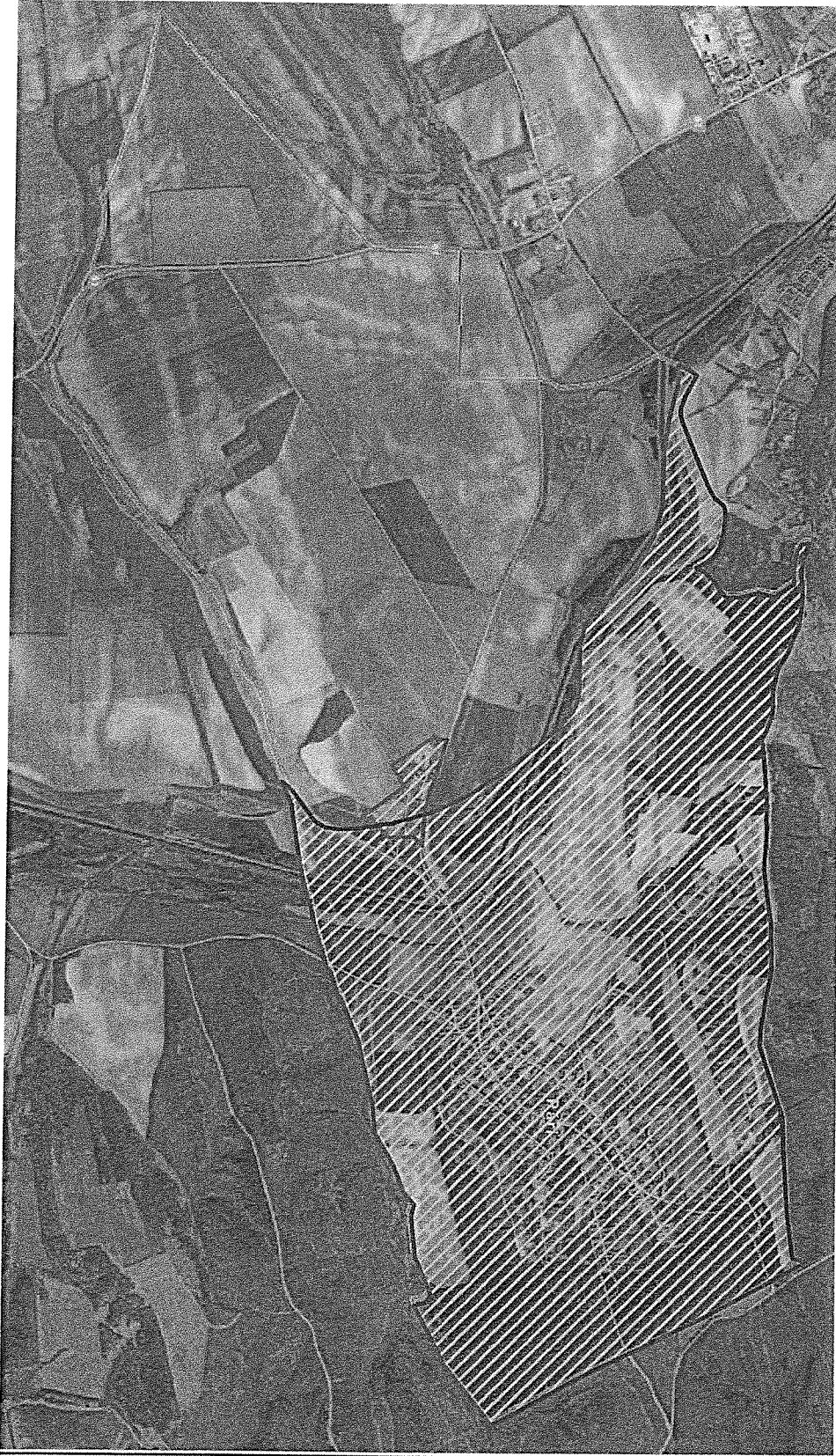
*Eltérő karakterű területek lehatárolása*

*belterület és zártkert:*



- *zöld: a település beépített belterületet*
- *narancssárga: zártkerti terület*

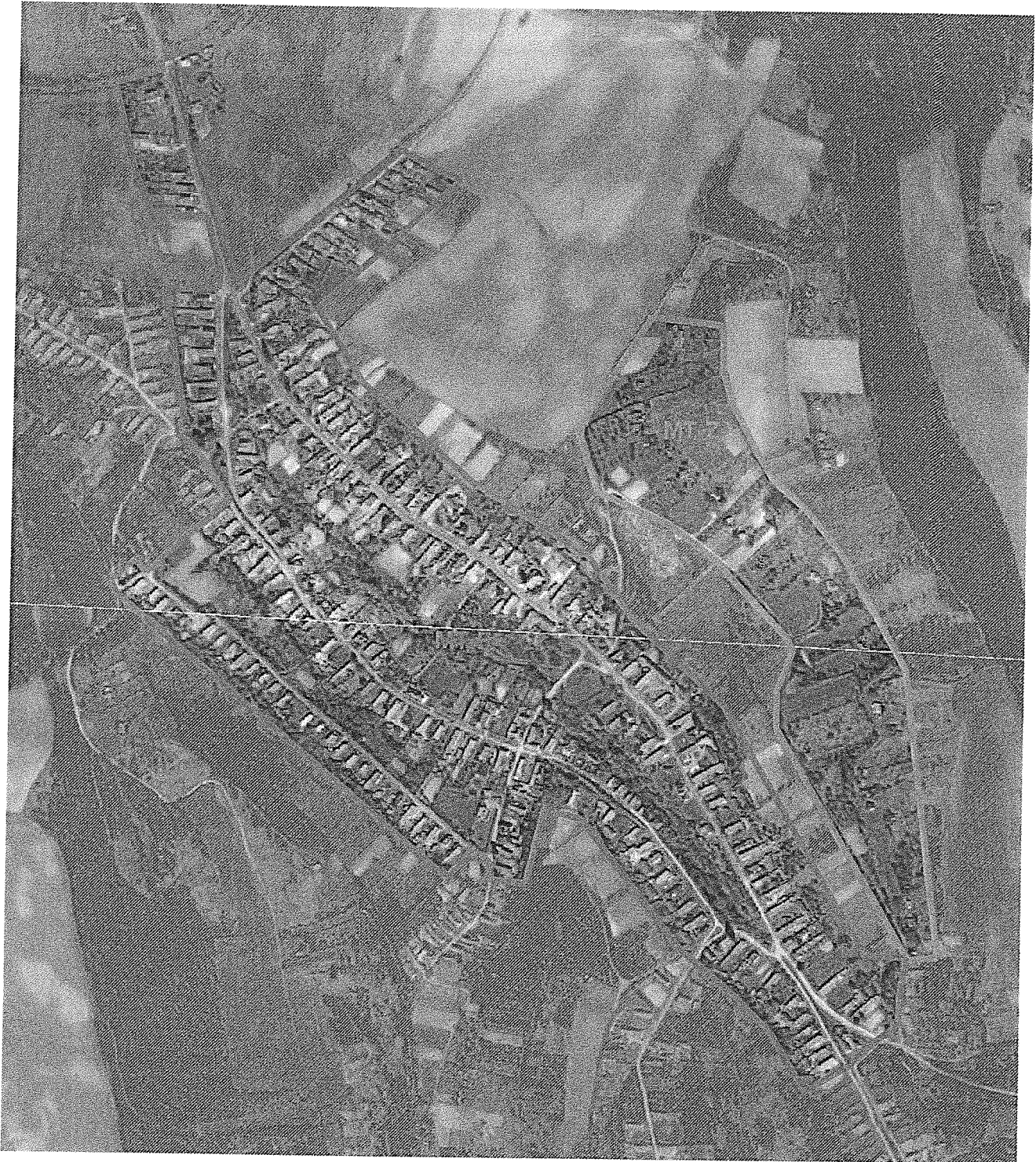


**külterület:**

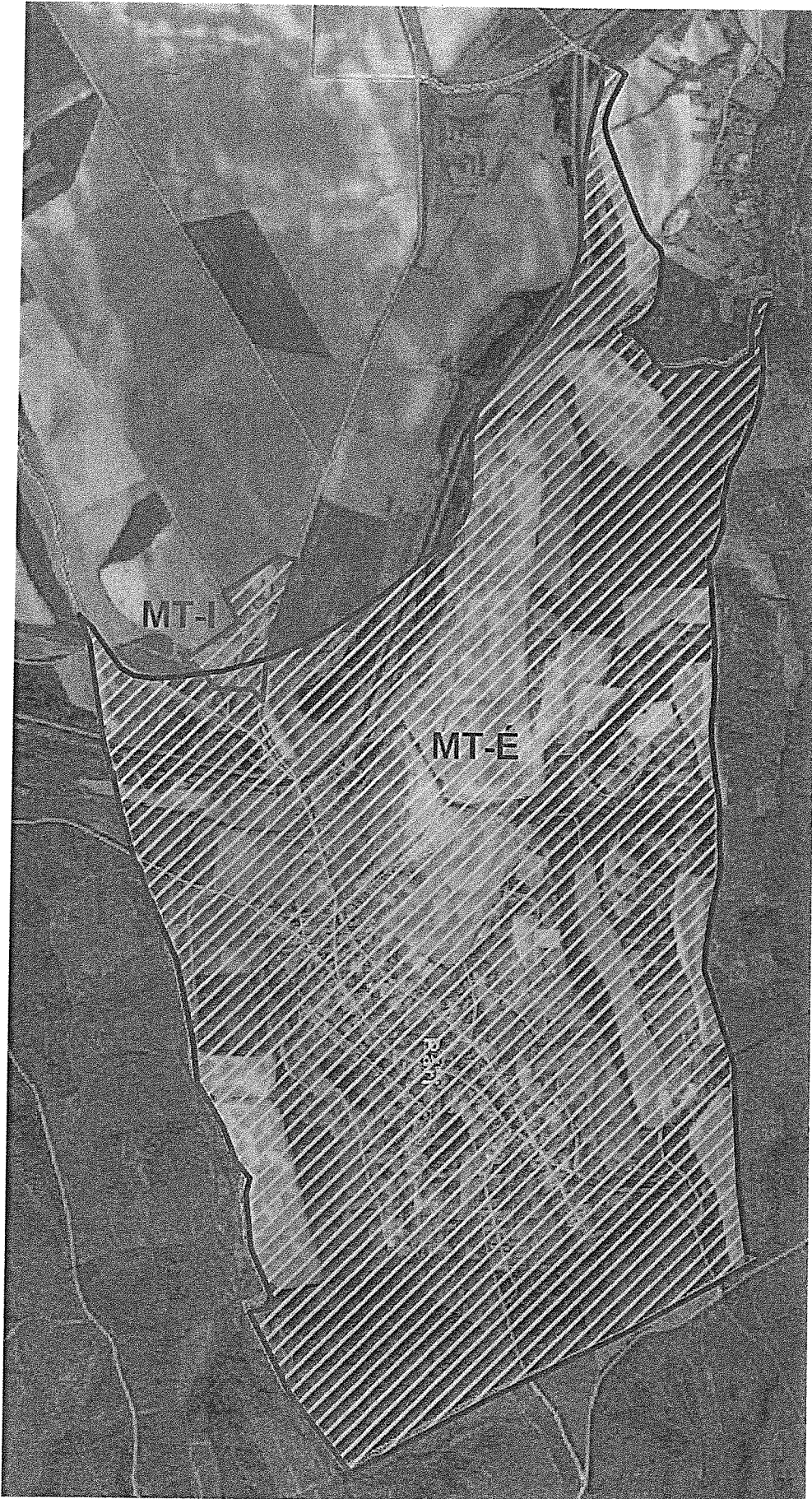
- *kék sraffozott: természetes élőhely, védett terület*
- *piros sraffozott: százás ipari terület*

*Településképi szempontból meghatározó területek lehatárolása*

belterület:



***külterület, védett területek:***



**BEJELENTÉS****Településképi bejelentési / véleményezési \*\* eljáráshoz**

A Bejelentő neve: .....

lakcíme: .....

telefonszáma\*: .....

e-mail címe\*: .....

Képviselt szervezet

neve: .....

székhelye: .....

A folytatni kívánt építési tevékenység, rendeltetés-módosítás, vagy reklámelhelyezés  
megnevezése\*\*, rövid leírása (a bejelentés tárgya):

.....

.....

.....

.....

.....

.....

A folytatni kívánt építési tevékenység, rendeltetés-módosítás, vagy reklámelhelyezés

helye: .....

hatsz.: .....

időpontja: .....

időtartama: .....

Dátum: .....

.....

aláírás

\* *nem kötelező*

\*\* *a megfelelő aláhúzendó*

**A rendelet szerinti mellékletek csatolása kötelező!**